

T.C
SİNCAN KAYMAKAMLIĞI
MAREŞAL FEVZİ ÇAKMAK
ANAOKULU/ORTAOKULU MÜDÜRLÜĞÜ

2024 – 2028 STRATEJİK PLANI



Okul Bilgileri

İli: ANKARA		İlçesi: SİNCAN	
Adres	Maraşal Çakmak Mah. Bülbül Cad. No:16/4 SİNCAN / ANKARA	Coğrafi Konum (link)	(https://www.google.com.tr/maps/@39.9582969,32.5918957,20z?hl=tr&entry=ttu)
Telefon Numarası	(312) 276 76 46	Faks Numarası	-
e- Posta Adresi	711621@meb.k12.tr	Web sayfası adresi	https://marasalfevzicakmak.meb.k12.tr/
Kurum Kodu	711621	Öğretim Şekli	Tam Gün / İkili Eğitim



OKUL MÜDÜRÜ - MAHMUT İŞLER

SUNUŞ

Değişimin ve gelişimin sürekli olduğu ortamlarda çağın gerekleri ile uyumlu bir eğitim öğretim anlayışını benimseyen okulumuzun, katılımcı bir anlayış ile oluşturduğu 2024-2028 dönemlerini kapsayan stratejik planı geleceğimizi belirleyecek ve bilinçli adımlar atmamızı sağlayacaktır. Her bir yıllık uygulama için gelişim planı hazırlanacaktır. Bu stratejik planın okulumuzun tüm sorunlarını çözmesini beklemekten ziyade sorunların çözülmesinde bir rehber olarak kullanılması amaçlanmalıdır.

“Mareşal Fevzi Çakmak Anaokulu/Ortaokulu 2024-2028 Stratejik Planı” güçlü yönlerimizi öne çıkaran ve geliştiren okulumuzun daha kaliteli ve çağdaş eğitime bir adım daha yaklaştıran, paydaşlarıyla daha yaygın ilişkiler ve etkili işbirlikleri kurmaya yönelik bir yol haritası sunmaktadır. Okulumuz “nitelikli ve ülkemizin gelişimine katkıda bulunacak ve toplumun gelişiminde önderlik yapacak bireyler yetiştirmeyi amaçlamaktadır.

Okulumuzun gelişimini dengeli bir şekilde hızlandırmak için hep beraber önümüzdeki dönemlerde okulumuzun “2024 – 2028 Stratejik Planı’nın uygulanmasının takipçisi olmalıyız. Bu çerçevede görevlerin yürütülmesi, sonuçların izlenmesi, değişen koşullar ve başarılar çerçevesinde adımların yeniden belirlenmesi için gerekli mekanizmalar oluşturulmaya başlanmıştır. Bu planın uygulaması okul içinde ve dışında her düzeyde destek gerektirmektedir.

Bu planın oluşturulmasına emeği geçen tüm paydaşlarımıza içten teşekkürlerimi sunarım. Daha kaliteli ve nitelikli bir okul yaratmak üzere tüm çalışanlarımızın, öğrencilerimizin, velilerimizin ve Mareşal Fevzi Çakmak Anaokulu/Ortaokulu’nu “Eğitimde yeniliklere bir adım önce, yarınlara bir adım önde başlayan lider okul” okul olarak görmek isteyen diğer tüm paydaşlarımızın uygulama aşamasına aktif olarak katılacaklarına inanıyor, tüm çalışanlarımıza ve öğrencilerimize başarılar diliyorum.

Okulumuza ait bu planın hazırlanmasında her türlü özveriye gösteren ve sürecin tamamlanmasına katkıda bulunan idarecilerimize, stratejik planlama ekiplerimize, ilçe Milli Eğitim Müdürlüğümüz Strateji Geliştirme Bölümü çalışanlarına teşekkür ediyor, bu planın başarıyla uygulanması ile okulumuzun başarısının daha da artacağına inanıyor, tüm personelimize başarılar diliyorum.

Mahmut İŞLER
Okul Müdürü

İÇİNDEKİLER

Okul Bilgileri	3
Sunuş	5
Tablo, Grafik ve Ekler İndisi	7
Kısaltmalar	8
1. GİRİŞ VE STRATEJİK PLANIN HAZIRLIK SÜRECİ	
1.1 Strateji Geliştirme Kurulu ve Stratejik Plan Ekibi	9
1.2 Planlama Süreci	9
2. DURUM ANALİZİ	
2.1 Kurumsal Tarihçe	9
2.2 Uygulanmakta Olan Planın Değerlendirilmesi	10
2.3 Yasal Yükümlülükler ve Mevzuat Analizi	12
2.4 Üst Politika Belgelerinin Analizi	14
2.5 Faaliyet Alanları ile Ürün ve Hizmetlerin Belirlenmesi	15
2.6 Paydaş Analizi	16
2.7 Kurum İçi Analiz	19
2.7.1 Teşkilat Yapısı	20
2.7.2 İnsan Kaynakları	21
2.7.3 Teknolojik Düzey	23
2.7.4 Mali Kaynaklar	23
2.7.5 İstatistiki Veriler	24
2.8 Dış Çevre Analizi (Politik, Ekonomik, Sosyal, Teknolojik, Yasal ve Çevresel Çevre Analizi – PESTLE)	26
2.9 Güçlü ve Zayıf Yönler ile Fırsatlar ve Tehditler (GZFT) Analizi	27
2.10 Tespit ve İhtiyaçların Belirlenmesi	28
3. GELECEĞE BAKIŞ	
3.1 Misyonumuz	29
3.2 Vizyonumuz	29
3.3 Temel Değerlerimiz	29
4. AMAÇ, HEDEF VE STRATEJİLERİN BELİRLENMESİ	
4.1 Amaçlar	30
4.2 Hedefler	30
4.3 Performans Göstergeleri	30
4.4 Stratejilerin Belirlenmesi	31
4.5 Maliyetlendirme	41
5. İZLEME VE DEĞERLENDİRME	43
6. EKLER (Tablo/Şekil/Anketler)	45

Kullanılan Tablo ve Grafikler

Tablolar

- Tablo 1. [Strateji Geliştirme Kurulu ve Stratejik Plan Ekibi Tablosu](#)
Tablo 2. [Mareşal Fevzi Çakmak Anaokulu/Ortaokulu 2019 – 2023 Stratejik Planı Yıllara göre AMAÇ – HEDEF Gerçekleşme Durumları](#)
Tablo 3. [Üst Politika Belgeleri Analizi Tablosu](#)
Tablo 4. [Çalışanların Görev Dağılımı](#)
Tablo 5. [Faaliyet Alanlar/Ürün ve Hizmetler Tablosu](#)
Tablo 6. [Paydaş Sınıflandırma Matrisi](#)
Tablo 7. [Paydaş Önceliklendirme Matrisi](#)
Tablo 8. [Yararlanıcı Ürün/Hizmet Matrisi](#)
Tablo 9. [Okul İçi Analiz İçerik Tablosu](#)
Tablo 10. [İdari Personelin Hizmet Süresine İlişkin Bilgiler](#)
Tablo 11. [Okulda Oluşan Yönetici Sirkülasyonu Oranı](#)
Tablo 12. [Kurumda Gerçekleşen Öğretmen Sirkülasyonunun Oranı](#)
Tablo 13. [İdari Personelin Katıldığı Hizmet İçi Programları](#)
Tablo 14. [Öğretmenlerin Hizmet Süreleri](#)
Tablo 15. [Kurumda Gerçekleşen Öğretmen Sirkülasyonu](#)
Tablo 16. [Öğretmenlerin Konulara göre katılım sağlanan hizmetçi eğitim sayısı](#)
Tablo 17. [Kurumdaki Mevcut Hizmetli/Memur Sayısı](#)
Tablo 18. [Okul Rehberlik Hizmetleri](#)
Tablo 19. [Teknolojik Araç – Gereç Durumu](#)
Tablo 20. [Fiziki Mekan Durumu](#)
Tablo 21. [Kaynak Tablosu](#)
Tablo 22. [Anaokulu Kaynak Tablosu](#)
Tablo 23. [Harcama Kalemleri](#)
Tablo 24. [Gelir – Gider Tablosu](#)
Tablo 25. [Okulda personelin cinsiyet dağılımı](#)
Tablo 26. [Okulda öğrencilerin dağılımı](#)
Tablo 27. [Norm Kadro Durumu](#)
Tablo 28. [PESTLE Analiz Tablosu](#)
Tablo 29. [Güçlü ve Zayıf Yönler tablosu](#)
Tablo 30. [GZFT Stratejileri](#)
Tablo 31. [Mareşal Fevzi Çakmak Ortaokulu Amaç, Hedef, Gösterge ve Stratejilere İlişkin Kart Şablonu](#)
Tablo 32. [Mareşal Fevzi Çakmak Anaokulu Amaç, Hedef, Gösterge ve Stratejilere İlişkin Kart Şablonu](#)
Tablo 33. [Ortaokul Tahmini Maliyet Tablosu](#)
Tablo 34. [Anaokulu Tahmini Maliyet Tablosu](#)

Grafikler

- Grafik 1. [Öğrenci Anket Grafiği](#)
Grafik 2. [Öğretmen Anket Grafiği](#)
Grafik 3. [Veli Anket Grafiği](#)

Ekler

- Ek – 1 [Paydaş Sınıflandırma Matrisi](#)
Ek – 2 [Paydaş Önceliklendirme Matrisi](#)
Ek – 3 [Yararlanıcı Ürün/Hizmet Matrisi](#)
Ek – 4 [Paydaş Anketleri](#)
Ek – 5 [Hedef ve strateji sorumlulukları](#)
Ek – 6 [Hedef Kartları](#)
Ek – 7 [İzleme ve Değerlendirme Şablonu Örneği](#)

Kısaltmalar

AB	Avrupa Birliđi
ABİDE	Akademik Becerilerin İzlenmesi ve Deđerlendirilmesi
BT	Biliřim Teknolojileri
CK	Cumhurbaşkanlıđı Kararnamesi
DYS	Döküman Yönetim Sistemi
EBA	Eđitim Biliřim Ađı
FATİH	Fırsatları Artırma ve Teknolojiyi İyileřtirme Harekâtı
MEB	Millî Eđitim Bakanlıđı
MEBBİS	Millî Eđitim Bakanlıđı Biliřim Sistemleri
MEBİM	Millî Eđitim Bakanlıđı İletişim Merkezi
MEİS	Millî Eđitim İstatistik Modülü
OECD	Organisation for Economic Co-operation and Development (İktisadi İş birliđi ve Kalkınma Teřkilatı)
OTMG	Okul Temelli Geliřim Kursları
PESTLE	Politik, Ekonomik, Sosyolojik, Teknolojik, Yasal ve Ekolojik Analiz
PDR	Psikolojik Danıřmanlık ve Rehberlik
PISA	Programme for International Student Assesment (Uluslararası Öğrenci Deđerlendirme Programı)
RAM	Rehberlik Arařtırma Merkezi
STK	Sivil Toplum Kuruluđu
TIMSS	Trends in International Mathematics and Science Study (Matematik ve Fen Bilimleri Uluslararası Arařtırması)
TİKA	Türk İşbirliđi ve Koordinasyon Ajansı Başkanlıđı
TÜBİTAK	Türkiye Bilimsel ve Teknolojik Arařtırma Kurulu
YDS	Yabancı Dil Sınavı

1. GİRİŞ VE STRATEJİK PLANIN HAZIRLIK SÜRECİ

1.1 Strateji Geliştirme Kurulu ve Stratejik Plan Ekibi

Strateji Geliştirme Kurulu: Okul müdürünün başkanlığında, bir okul müdür yardımcısı, bir öğretmen ve okul aile birliği başkanı ile bir yönetim kurulu üyesi olmak üzere 5 kişiden oluşan üst kurul kurulmuştur.

Stratejik Plan Ekibi: Okul müdürü tarafından görevlendirilen ve üst kurul üyesi olmayan müdür yardımcısı başkanlığında, belirlenen öğretmenler ve gönüllü velilerden oluşmaktadır.

Tablo 1. Strateji Geliştirme Kurulu ve Stratejik Plan Ekibi Tablosu

Strateji Geliştirme Kurulu Bilgileri		Stratejik Plan Ekibi Bilgileri	
Adı Soyadı	Unvanı	Adı Soyadı	Unvanı
Mahmut İŞLER	Okul Müdürü	Özgür DALGIÇ	Müdür Yardımcısı
Hanife BAŞARA	Müdür Yardımcısı	Mert GEÇMİŞ	Öğretmen
Esra ÇAYCI	Öğretmen	Gülçin DUŞBUDAK	Öğretmen
Merve YILDIZ	Öğretmen	Refika AKTAŞ	Öğretmen
Pınar BÜYÜKTANIR	Okul Aile Birliği Başkanı	Özlem YÜZER	Öğretmen
		Civan ŞEKER	Gönüllü veli

1.2 Planlama Süreci

2024-2028 dönemi stratejik plan hazırlanma süreci Strateji Geliştirme Kurulu ve Stratejik Plan Ekibi'nin oluşturulması ile başlamıştır. Ekip tarafından oluşturulan çalışma takvimi kapsamında ilk aşamada durum analizi çalışmaları yapılmış ve durum analizi aşamasında, paydaşlarımızın plan sürecine aktif katılımını sağlamak üzere paydaş anketi, toplantı ve görüşmeler yapılmıştır. Durum analizinin ardından geleceğe yönelik bölümüne geçilerek okulumuzun amaç, hedef, gösterge ve stratejileri belirlenmiştir.

2. DURUM ANALİZİ

2.1 Kurumsal Tarihçe

Okulumuzun ilk binasının yapımına 26.06.1989 tarihinde başlanmış ve 26.09.1990 tarihinde tamamlanmıştır. 15 Ekim 1990 tarihinde Milli Eğitim Bakanı Sayın Avni AKYOL ve Ankara Valisi Sayın Saffet Arıkan BEDÜK tarafından eğitim-öğretime açılmıştır. 1990 yılında açılan ilk binanın yanına 2002 yılında bir eğitim-öğretim binası daha eklenmiştir.

2019 yılında okulumuzun ilkokula devredilmesi nedeniyle okul bahçesinin yanındaki arsaya yapılan ve üç bloktan oluşan yeni okula taşınmıştır. 2020 yılında okul bahçesi içerisindeki iki bloğun liseye tahsis edilmesi ile bugün kullanmakta olduğu binaya geçmiştir. Ayrıca ilkokul bünyesinde bulunan anasınıfı da okulumuz bünyesine

2020 yılında katılmıştır. 2022-2023 Eğitim - Öğretim döneminde ise anasınıfı anaokuluna dönüştürülmüştür.

Okulumuzda ortaokul ve anaokulu bölümlerinin dışında özel eğitim alt sınıfları da bulunmaktadır. Hafif, Orta-Ağır ve Otistik sınıflarımız mevcuttur.

Okulumuz Sincan'ın merkezinde olup tren istasyonuna da yakındır. Bu nedenle kozmopolit bir çevreye sahiptir.

Okulumuzda e-Twinning Ulusal ve Avrupa kalite etiketli projeler bulunmakta olup, Ankara İl Milli Eğitim Müdürlüğü Akreditasyon projelerine başvurulmaktadır. Okulumuzda kurum kültürü gelişimi için öğretmen ve öğrenci gelişimli projelere önem verilmektedir.

Aynı zamanda 2018 yılından beri periyodik olarak TÜBİTAK projeleri, fuarları gerçekleştirilmektedir.

2.2 Uygulanmakta Olan Stratejik Planın Değerlendirilmesi

Müdürlüğümüz 2019 – 2023 Stratejik Planında 3 Stratejik amaç 4 hedef, 3 strateji ve bu stratejilerimiz altında 17 eylemimiz bulunmaktadır.

Tablo2: [Mareşal Fevzi Çakmak Anaokulu/Ortaokulu 2019-2023 Stratejik Planı Yıllara göre AMAÇ-HEDEF Gerçekleşme Durumları](#)

Amaç/Hedef	Performans Gösterge Sayısı	2020 Gerçekleşmesi	2021 Gerçekleşmesi	2022 Gerçekleşmesi	2023 Gerçekleşmesi
1.1HEDEF	7	%20,35	%50,94	%64,17	%31,11
2.1 HEDEF	9	%22,24	%10,52	%44,63	%76,22
2.2HEDEF	4	%52,86	%62,27	%73,46	%75,64
3.1HEDEF	4	%72,44	%86,22	%92,36	%90,35

Plan dönemi içerisinde, COVID-19 salgını nedeniyle bazı hedeflerde önemli ölçüde sapmalar olsa da, Plan dönemi sonunda belirlenen hedeflere ulaşma düzeyi yüksek seviyede gerçekleşmiştir.

2019 yılının son aylarında ortaya çıkan COVID-19 virüsü, tüm dünyaya hızla yayılmış ve kısa bir süre sonra Dünya Sağlık Örgütü tarafından “Küresel Salgın” ilan edilmiştir. Müdürlüğümüz; COVID-19 salgın sürecini ilk aylardan itibaren aktif bir şekilde takip etmiş ve Bakanlığımızın eğitime ara verme kararını açıkladığı dönemde tüm hazırlıklarını tamamlamıştır. Bu süreç, Müdürlüğümüzün gerekli durumlarda eğitim ve öğretim faaliyetlerini çevrim içi ortamlarda yapma ve hizmet alanlarını dijitalleştirme eğilimlerini güçlendirmiştir. Bu anlamda EBA başta olmak üzere ZOOM gibi programlarda aktif olarak kullanılmıştır.

2019 - 2020 yılları genel raporları karşılaştırıldığında hedeflere ulaşamayan ve önemli oranda iyileşmeye açık alanların olduğu göze çarpmaktadır.

Ülkemizin salgın ile mücadele ettiği, okulların tatil edildiği, seyreltilmiş eğitim ile hibrit eğitim süreçlerinde, öğretmenlerimiz ve okul yöneticilerimiz mesleki ve bireysel gelişimlerinin ulusal sertifikalı eğitim programları ile desteklenmesine yönelik eğitimleri uzaktan eğitim programları ile beraber sürdürmüştür.

2021 yılının ilk yarısı boyunca dünyada ve ülkemizde görülmekte olan salgın nedeniyle alınan tedbirler kapsamında eğitim öğretim çevrimiçi olarak gerçekleşmiştir. 2021-2022 eğitim öğretim yılının eylül ayında başlamasıyla birlikte ülkemizde kesintisiz yüz yüze eğitim öğretime geçilmiştir. Bu kapsamda 2021 yılının kısmen uzaktan kısmen yüz yüze eğitimin yapıldığı bir yıl olması nedeniyle bazı performans göstergelerinde izleme ve değerlendirme açısından bazı hedeflere beklenen düzeyde ulaşamamıştır.

2021 yılı sonu verilerine göre 2019-2023 Stratejik Planı'nda yer alan performans göstergelerinden 2018 yılına (başlangıç değeri) göre gerileme gözlenenler ve %0- 49,99 gerçekleşme sağlananlara ilişkin değerlendirme yaptığımızda; özel gereksinimi olan çocuklar için nitelikli eğitime erişim konusunda zorlukları da beraberinde getirmiştir. Özellikle salgının ilk yılında okulların belirsiz aralıklarla kapalı olması, alışıldık düzenleri bozulan ve uzaktan eğitime erişim imkânları kısıtlı olan özel gereksinimli öğrenciler için zorlayıcı Sosyal etkinliklerin büyük bir çoğunluğu iptal edilmiş, ertelenmiş ya da bir araya gelince salgının bulaşma riski nedeniyle kısıtlı sayılarla gerçekleşmesi bu performans gösterge hedeflerine ulaşamamasında büyük etkisi olmuştur.

2022 yılı izleme ve değerlendirme bulguları Müdürlüğümüz performansının; salgın sonrası yüz yüze eğitime geçilmesi, dezavantajlı grupların desteklenmesi, fiziki altyapının geliştirilmesi, bilişim altyapısının güçlendirilmesi gibi birçok konuda önceki yıllara göre arttığını göstermektedir. Öğrenci başarısı ve öğrenme kazanımlarında önemli iyileşmeler göze çarpmaktadır. Öğretmen ve okul yöneticilerinin gelişimlerini desteklemek amacıyla zengin ve çeşitli içerikte çok sayıda faaliyet gerçekleştirilmiştir.

2022-2023 eğitim öğretim yılında, ülkemizde meydana gelen 6 Şubat deprem felaketi nedeniyle ilimiz çok göç almıştır. Gerek yaşanan bu iç göç gerekse pandemi süreci vb. göstergelerimizde beklenmeyen değişiklikler olmuştur. 17 performans göstergesinden 4 göstergemiz %90 ve üzeri hedefe ulaşma, 10 göstergemizde %50-86,92 makul düzeyde hedefe ulaşma söz konusudur. 5 göstergemizde ise % 0-49 arasında gerçekleşmeler olmuştur. Genel olarak bakıldığında 2023 yılı sonunda ortalama %72,34 ile başarılı bir dönem geçirilmiştir.

2.3 Yasal Yükümlülükler ve Mevzuat Analizi

Mevzuat analizinde okulumuza görev ve sorumluluk yükleyen, okulun faaliyet alanını düzenleyen mevzuat gözden geçirilerek yasal yükümlülükler listesi oluşturulmuştur. Mevzuat analizinin çıktıları daha sonraki aşamada okulun faaliyet alanlarının ve misyon bildiriminin belirlenmesinde ve geleceğe bakışının oluşturulmasında ve/veya gözden geçirilmesinde kullanılmıştır. Mevzuat analiziyle amaç ve hedeflerin sınırları çizilmiştir. İdarenin, görevlerini yürütürken bu sınırların dışına çıkmaması gerekir.

Okulun mevzuattan kaynaklanan yükümlülükleri, bu yükümlülüklerin mevzuatın hangi maddesine dayandığı ile bu yasal yükümlülüklerle ilişkin tespitler ve ihtiyaçlar mevzuat analizi sürecinde cevaplanması gereken sorular çerçevesinde ortaya konulmuştur.

Millî Eğitim Bakanlığı 2022/21 sayılı genelgesi ve “Millî Eğitim Bakanlığı 2024 - 2028 Stratejik Plan Hazırlık Programı”na uygun olarak 2024 – 2028 stratejik planlarının hazırlanması istenmiştir. İncelenen mevzuat çerçevesinde, Müdürlüğümüz faaliyet alanı kapsamında olan ve önümüzdeki 5 yıllık sürede ulaşılması öngörülen amaç ve hedeflere dayanak oluşturan mevzuat hükümlerine durum analizi raporunda ayrıntılı olarak yer verilmiştir. Bununla birlikte 1739 sayılı Millî Eğitim Temel Kanunu, 222 sayılı İlköğretim ve Eğitim Kanunu, 625 sayılı Özel Öğretim Kurumları Kanunu, 573 sayılı Özel Eğitim Hakkında Kanun Hükmünde Kararname ile Millî Eğitim Bakanlığı İlköğretim Kurumları Yönetmeliği’ne göre Müdürlüğün görevleri incelenmiştir.

Okul Müdürlüğümüzün amaçları;

1. Öğrencilerin ilgi ve yeteneklerini geliştirerek onları hayata ve üst öğrenime hazırlamak,
2. Öğrencilere, Atatürk ilke ve inkılâplarını benimsetme; Türkiye Cumhuriyeti Anayasası’na ve demokrasinin ilkelerine, insan hakları, çocuk hakları ve uluslar arası sözleşmelere uygun olarak haklarını kullanma, başkalarının haklarına saygı duyma, görevini yapma ve sorumluluk yüklenebilen birey olma bilincini kazandırmak,
3. Öğrencilerin, millî ve evrensel kültür değerlerini tanımalarını, benimsemelerini, geliştirmelerini bu değerlere saygı duymalarını sağlamak,
4. Öğrencileri, kendilerine, ailelerine, topluma ve çevreye olumlu katkılar yapan, kendisi, ailesi ve çevresi ile barışık, başkalarıyla iyi ilişkiler kuran, iş birliği içinde çalışan, hoşgörülü ve paylaşmayı bilen, dürüst, erdemli, iyi ve mutlu yurttaşlar olarak yetiştirmek,
5. Öğrencilerin kendilerini geliştirmelerine, sosyal, kültürel, eğitsel etkinliklerle millî kültürümüzü benimsemelerine ve yaymalarına yardımcı olmak,
6. Öğrencilere bireysel ve toplumsal sorunları tanıma ve bu sorunlara çözüm yolları arama alışkanlığı kazandırmak,
7. Öğrencilere, toplumun bir üyesi olarak kişisel sağlığının yanı sıra ailesinin ve toplumun sağlığını korumak için gerekli bilgi ve beceri, sağlıklı beslenme ve yaşam tarzı konularında bilimsel geçerliliği olmayan bilgiler yerine, bilimsel bilgilerle karar verme alışkanlığını kazandırmak,
8. Öğrencilerin becerilerini ve zihinsel çalışmalarını birleştirerek çok yönlü gelişmelerini sağlamak,
9. Öğrencilerin kendilerine güvenen, sistemli düşünebilen, girişimci, çağdaş

teknolojileri etkili biçimde kullanabilen, plânlı çalışma alışkanlığına sahip estetik duyguları ve yaratıcılıkları gelişmiş bireyler olarak yetiştirmek,

10. Öğrencilerin ilgi alanlarının ve kişilik özelliklerinin ortaya çıkmasını sağlamak, meslekleri tanıtmak ve seçeceği mesleğe uygun okul ve kurumlara yönlentmek,

11. Öğrencileri derslerde uygulanacak öğretim yöntem ve teknikleriyle sosyal, kültürel ve eğitsel etkinliklerle kendilerini geliştirmelerine ve gerçekleştirmelerine yardımcı olmak,

12. Öğrencileri ailesine ve topluma karşı sorumluluk duyabilen, üretken, verimli, ülkenin ekonomik ve sosyal kalkınmasına katkıda bulunabilen bireyler olarak yetiştirmek,

13. Doğayı tanıma, sevmeye ve koruma, insanın doğaya etkilerinin neler olabileceğine ve bunların sonuçlarının kendisini de etkileyebileceğine ve bir doğa dostu olarak çevreyi her durumda koruma bilincini kazandırmak,

14. Öğrencilere, bilgi yüklemek yerine onlarda zekâyı ve yaratıcı düşünceyi ortaya çıkarmak, onlara bilgiye ulaşmanın yöntem ve tekniklerini öğretmek,

15. Öğrencileri bilimsel düşünme, çalışma ve araştırma alışkanlığına yönlentmek,

16. Öğrencilerin, sevgi ve iletişimin desteklediği gerçek öğrenme ortamlarında düşünsel becerilerini kazanmalarına, yaratıcı güçlerini ortaya koymalarına ve kullanmalarına yardımcı olmak,

17. Öğrencilerin kişisel ve toplumsal araç-gereci, kaynakları ve zamanlarını verimli kullanmalarını, okuma zevk ve alışkanlığı kazanmalarını sağlamak.

Yasal Yükümlülük	Dayanak	Tespitler	İhtiyaçlar
Eğitim öğretim hizmetlerinde ortak görevler	Millî Eğitim Bakanlığı İl Ve İlçe Millî Eğitim Müdürlükleri Yönetmeliği 9. Maddesi	<ul style="list-style-type: none">Eğitim hizmetlerinin yürütülmesinde verimliliğin sağlanamaması.Eğitime ilişkin projeler geliştirmek, uygulamak ve sonuçlarından yararlanmak konusunda sürdürülebilirliğin yapılamaması.Ulusal ve uluslararası araştırma ve projeleri takip etmek, sonuçlarından yararlanma konusunda farklı çalışmaların yapılmaması.	<ul style="list-style-type: none">Eğitime erişimi teşvik edecek ve artıracak çalışmaların yapılması,Müdürlüğümüzün hizmet üretme niteliği ve gücünün artırılması için örgütsel yapısı geliştirilmesi, kurum içinde hizmetlerin etkinliğinin ve verimliliğinin artırılması,
Temel eğitim hizmetleri	Millî Eğitim Bakanlığı İl Ve İlçe Millî Eğitim Müdürlükleri Yönetmeliği 10, 11, 12, 13, 14, 15 ve 16. Maddeler	<ul style="list-style-type: none">Eğitim kurumu standartlarının güncel olmamasıGeleneksel öğrenme yöntemlerine kıyasla daha interaktif ve hızlı bir şekilde öğrenmenin tercih edilmesiİlk ve orta öğretim kurumları arası imkan ve başarı farklılıklarının olmasıSosyal, kültürel, sanatsal ve sportif faaliyetlere özel eğitim ihtiyacı olan öğrencilerin yeterli düzeyde katılmaması.	<ul style="list-style-type: none">Eğitim kurumu standartlarının güncellenmesi,Özel eğitime ihtiyaç duyan bireylerin eğitime erişimlerinin yaygınlaştırılması için imkânların artırılması ve bu alanda faaliyet geliştirip uygulanması,Öğrencilerin çok yönlü gelişimini destekleyecek projelerle ilgilenmesi ve yeni projeler üretmesine imkan verilmesi

2.4 Üst Politika Belgeleri Analizi

Millî Eğitim Müdürlüğüne görev ve sorumluluk yükleyen amir hükümlerin tespit edilmesi için tüm üst politika belgeleri ayrıntılı olarak taranmış ve bu belgelerde yer alan politikalar incelenmiştir. Analiz edilen belgelerden Mareşal Fevzi Çakmak Anaokulu/Ortaokulu Müdürlüğü 2024-2028 Stratejik Planı'nın stratejik amaç, hedef, performans göstergeleri ve stratejileri hazırlanırken yararlanılmıştır.

Analiz edilen belgeler Tablo 3'de gösterilmiş olup yapılan değerlendirmeler ve buna ilişkin üst politika belgelerinde Müdürlüğümüze verilen görevler Tablo 4'de yer almaktadır.

MEB 2024 – 2028 stratejik planı tarafımızca incelenmiş olup, okulumuzun gelişim yönüne uygun hedefler planımıza dahil edilmiştir. Cumhurbaşkanlığı kalkınma planları doğrultusunda bütçelendirme yapılmıştır. Ankara Kalkınma ajansının her yıl yayınladığı öncelik başlıkları incelenmiş olup, okulumuzun 5 yıllık proje başvuru yol haritası şekillendirilmiştir.

Tablo 3.Üst Politika Belgeleri Analizi Tablosu

Üst Politika Belgesi	İlgili Bölüm/Referans	Verilen Görevler/İhtiyaçlar
MEB 2024 – 2028 Stratejik Planı	Engellilerin Toplumsal Hayata Katılımı ve Özel Eğitim	3 Hedef
	Hayat Boyu Öğrenme	5 Hedef
	Ortaöğretim	5 Hedef
	Ölçme, Seçme ve Yerleştirme	1 Hedef
	TemelEğitim	5 Hedef
Sincan İlçe MEM 2024 – 2028 Stratejik Planı	Amaç 1	3 Hedef
	Amaç 3	1 Hedef
	Amaç 4	3 Hedef
	Amaç 5	2 Hedef
	Amaç 6	2 Hedef
	Amaç 7	3 Hedef
Ankara Büyükşehir Belediyesi 2020-2024 Stratejik Planı	Amaç 3	2 Hedef
	Amaç 6	1 Hedef

2.5 Faaliyet Alanları ile Ürün/Hizmetlerin Belirlenmesi

Mevzuat analizi çıktıları dolayısıyla görev ve sorumluluklar dikkate alınarak okulun sunduğu temel ürün ve hizmetler belirlenir. Belirlenen ürün ve hizmetler Tablo 3'te belirtildiği gibi belirli faaliyet alanları altında toplulaştırılır. Faaliyet alanları ile ürün ve hizmetlerin belirlenmesi amaç, hedef ve stratejilerin oluşturulması aşamasında yönlendirici olacaktır. Görev Dağılımı yapılırken 657 sayılı Devlet Memurları Kanunu, Milli Eğitim Bakanlığı İlköğretim Kurumları Yönetmeliği incelenmiştir.

Tablo 4. **Çalışanların Görev Dağılımı**

Çalışanın Ünvanı	Görevleri
Okul Müdürü	Kanun, tüzük, yönetmelik, yönerge, program ve emirlere uygun olarak görevlerini yürütür. Okulu düzene koymaya ve denetlemeye yetkilidir. Okulun amaçlarına uygun olarak yönetilmesinden, değerlendirilmesinden ve geliştirmesinden sorumludur. (657 sayılı kanun, Milli Eğitim Bakanlığı İlköğretim Kurumları Yönetmeliği)
Müdür Yardımcısı	Okulun her türlü eğitim-öğretim, yönetim, öğrenci, personel, tahakkuk, ayniyat, yazışma, eğitici etkinlikler, yatılılık, bursluluk, güvenlik, beslenme, bakım, koruma, temizlik, düzen, halkla ilişkiler gibi işleriyle ilgili olarak okul müdürü tarafından verilen görevleri yapar. (657 sayılı kanun, Milli Eğitim Bakanlığı İlköğretim Kurumları Yönetmeliği)
Öğretmenler	Nöbet görevinde okul müdürlüğünce düzenlenen nöbet çizelgesine göre nöbet tutar. Öğretmen birden fazla okulda ders okutuyorsa aylığını aldığı okulda, aylık aldığı okulda dersi yoksa en çok ders okuttuğu okulda nöbet tutar. (657 sayılı kanun, Milli Eğitim Bakanlığı İlköğretim Kurumları Yönetmeliği)
Yardımcı Hizmetler Personeli	Okul yönetimince yapılacak plânlama ve iş bölümüne göre her türlü yazı ve dosyayı dağıtmak ve toplamak, başvuru sahiplerini karşılamak ve yol göstermek, hizmet yerlerini temizlemek, aydınlatmak ve ısıtma yerlerinde çalışmak, nöbet tutmak, okula getirilen ve çıkarılan her türlü araç-gereç ve malzeme ile eşyayı taşıma ve yerleştirme işlerini yapmakla yükümlüdürler. (657 sayılı kanun)

Tablo5. **Faaliyet Alanlar/Ürün ve Hizmetler Tablosu**

Faaliyet Alanı	Ürün/Hizmetler
Öğretim-egitim faaliyetleri	Öğrenci İşleri Kayıt-nakil işleri, Devam-devamsızlık Sınıf geçme, Sınav hizmetleri
Rehberlik faaliyetleri	Öğrencilere rehberlik yapmak Velilere rehberlik etmek Rehberlik faaliyetlerini yürütmek
Sosyal faaliyetler	Geziler
Sportif faaliyetler	Futbol, futsal, voleybol vb. turnuvalar
Kültürel ve sanatsal faaliyetler	Müze ziyaretleri
İnsan kaynakları faaliyetleri (meslek gelişim faaliyetleri, personel etkinlikleri...)	OTMG kursları, hizmet içi eğitimler
Okul aile birliği faaliyetleri	Okul- veli işbirliğinin sağlanması, okul yönetimi ile işbirliği içinde hareket edilmesi
Öğrencilere yönelik faaliyetler	Sinevizyon, tiyatro vb. gösteriler,
Ölçme değerlendirme faaliyetleri	Deneme sınavları, hazır bulunuşluk sınavları, performans değerlendirme ölçekleri
Öğrenme ortamlarına yönelik faaliyetler	Sınıf düzeni EBA vb platformların desteklenmesi
İnsan kaynakları faaliyetleri (meslek gelişim faaliyetleri, personel etkinlikleri...)	OTMG kursları, hizmet içi eğitimler

2.6 Paydaş Analizi

5018 Sayılı Kamu Mali Yönetimi Kontrol Kanununun 9. maddesi ve bu Kanun kapsamında yayımlanan "Kamu İdarelerinde Stratejik Planlamaya İlişkin Usul ve Esaslar Hakkında Yönetmelik" hükümleri ile ilgili 2022/21 sayılı Genelge gereği dördüncü dönem 2024-2028 Stratejik Plan hazırlık çalışmaları yürütülmektedir.

Stratejik planlamanın temel unsurlarından biri "katılımcılık"tır. Kurumun etkileşim içinde olduğu tarafların görüşlerinin dikkate alınması, stratejik planın sahiplenilmesini sağlayarak uygulama şansını artıracaktır. Diğer yandan, hizmetlerin paydaş ihtiyaçları doğrultusunda şekillendirilebilmesi için paydaşların taleplerinin bilinmesi gerekir. Bu nedenle durum analizi kapsamında paydaş analizinin yapılması önem arz etmektedir. Paydaşlar; kurumun sunduğu hizmetler ile ilgisi olan, kurumdan doğrudan veya dolaylı, olumlu ya da olumsuz yönde etkilenen veya kurumu etkileyen kişi, grup veya kurumlardır. Paydaş analizi sürecinde Müdürlüğümüzün teşkilat yapısı, ilgili mevzuat, hizmet envanteri ve faaliyet alanları analiz edilerek paydaşlar belirlenmiştir. Etki/önem matrisi kullanılarak paydaşlar önceliklendirilmiş ve nihai paydaş listesi oluşturulmuştur.

Tablo 6 Paydaş Sınıflandırma Matrisi

PAYDAŞLAR	İÇ PAYDAŞLAR	DIŞPAYDAŞLAR	YARARLANICI		
	Çalışanlar, Birimler	Temelortak	Stratejik ortak	Tedarikçi	Müşteri,hedef kitle
Millî Eğitim Bakanlığı		√			
Valilik		√			
Milli Eğitim Müdürlüğü Çalışanları		√			
İlçe Milli Eğitim Müdürlükleri		√			
Okullar ve Bağlı Kurumlar		√			
Öğretmenler ve Diğer Çalışanlar	√				√
Öğrenciler ve Veliler	√	√			√
Okul Aile Birliği	√				√
Üniversite		√			
Özel İdare		√			
Belediyeler		√			
Güvenlik Güçleri (Emniyet, Jandarma)		√			
Gençlik ve Spor Müdürlüğü		√			
Muhtarlık		√			

Tabloda yer paydaşların listesi okul/kurumun türüne ve yapısına göre değişkenlik gösterebilir. √ : Tamamı 0 : Bir kısmı

Tablo 7 Paydaş Önceliklendirme Matrisi

Paydaş	İç Paydaş	Dış Paydaş	Yararlanıcı (Müşteri)	Neden Paydaş?	Önceliği
MEB		√		Bağlı olduğumuz merkezi idare	1
Öğrenciler	√		√	Hizmetlerimizden yaralandıkları için	1
Veliler		√	√	Hizmetlerimizden yaralandıkları için	1
Özel İdare		√		Tedarikçi mahalli idare	1

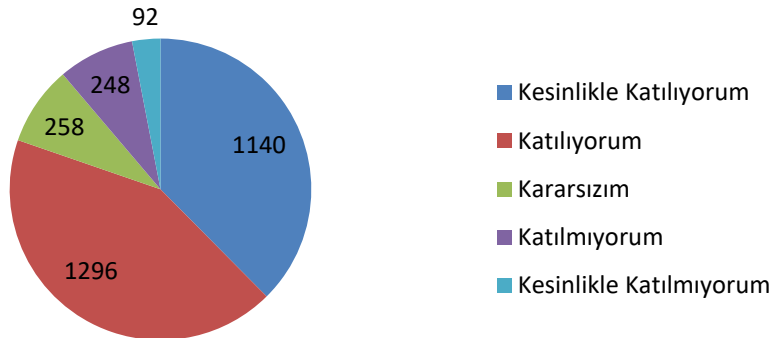
Tablo 8 Yararlanıcı Ürün/Hizmet Matrisi

Ürün/Hizmet	Yararlanıcı(Müşteri)	Eğitim-Öğretim (Örgün-Yaygın)	Yatılılık-Bursluluk	Nitelikli İş Gücü	AR-GE, Projeler, Danışmanlık	Altyapı, Donatım Yatırım	Yayın	Rehberlik, Kurs, Sosyal etkinlikler	Mezunlar (Öğrenci)	Ölçme-Değerlendirme
Öğrenciler		√	o			√	√	√		
Veliler								√		
Üniversiteler				o	o				√	
Medya				o	o					
Uluslararası kuruluşlar					o		o			
Sağlık kuruluşları				o						
Diğer Kurumlar										o
Özel sektör				√	o			o		

√:Tamamı 0: Birkısımlı

Belirlenen paydaşların idarenin hangi ürün ve hizmetleriyle ilgili oldukları, idareden beklentileri, bu paydaşların idarenin ürün ve hizmetlerini nasıl etkilediği ve etkilendiğinin belirlenmesi amacıyla "Paydaş Anketi" geliştirilmiştir. Ankette idarenin tanınırlığı, idareye yönelik memnuniyet durumu, ilişkili olunan ve öncelik verilmesi gereken alanların tespit edilmesine yönelik sorulara yer verilmiştir.

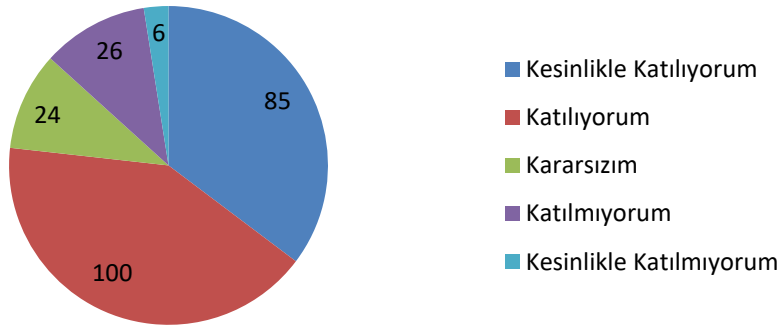
Öğrenci Anketi Sonuçları



Grafik 1. [Öğrenci Anket Grafiği](#)

Ankete katılan 854 öğrenci üzerinden; 20 maddelik anket düzenlenmiştir. Anket tam puanı 3034 olup bunun üzerinden 1140 puan Kesinlikle Katılıyorum, 1296 puan katılıyorum, 258 puan Kararsızım, 248 puan katılmıyorum, 92 puan kesinlikle katılmıyorum sonucu çıkmıştır.

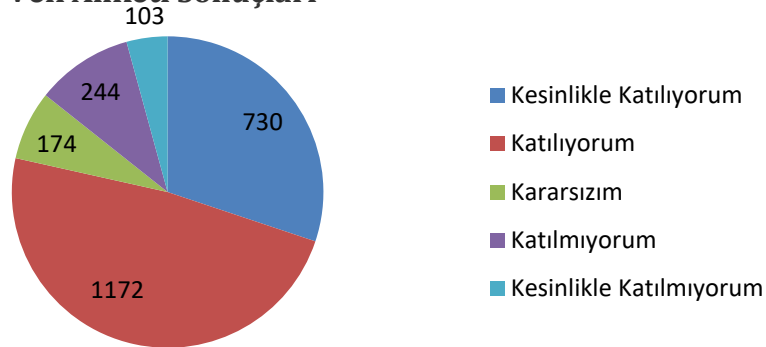
Öğretmen Anketi Sonuçları



Grafik 2. [Öğretmen Anket Grafiği](#)

Ankete katılan 69 öğretmen üzerinden; 17 maddelik anket düzenlenmiştir. Anket tam puanı 241 olup bunun üzerinden 85 puan Kesinlikle Katılıyorum, 100 puan katılıyorum, 24 puan Kararsızım, 26 puan katılmıyorum, 6 puan kesinlikle katılmıyorum sonucu çıkmıştır.

Veli Anketi Sonuçları



Grafik 3. [Veli Anket Grafiği](#)

Ankete katılan 722 veli üzerinden; 22 maddelik anket düzenlenmiştir. Anket tam puanı 2423 olup bunun üzerinden 730 puan Kesinlikle Katılıyorum, 1172 puan katılıyorum, 174 puan Kararsızım, 244 puan katılmıyorum, 103 puan kesinlikle katılmıyorum sonucu çıkmıştır.

2.7 Kurum İçi Analiz

Müdürlüğümüzün teşkilatlanma yapısı İlköğretim Kurumlar Yönetmeliği ile bakanlığımız yapısına paralel olarak şekillenmiştir. Müdürlüğümüzde; 1 okul müdürü, 4 Müdür yardımcısı, 57 öğretmen, 8 ücretli öğretmen ve 2 yardımcı hizmetliden oluşmaktadır.

Okulumuz öğretmen-veli-öğrenciler arasında sürekli bir iletişim bulunmakta yapılan gezi, turnuva vb. etkinliklerle aralarındaki bağ kuvvetlenerek artmaktadır. Özellikle eTwinning, TUBİTAK4006 projeleri ile turnuvada elde edilen başarılar okul kültürünün gelişmesinde önemli bir etkidir.

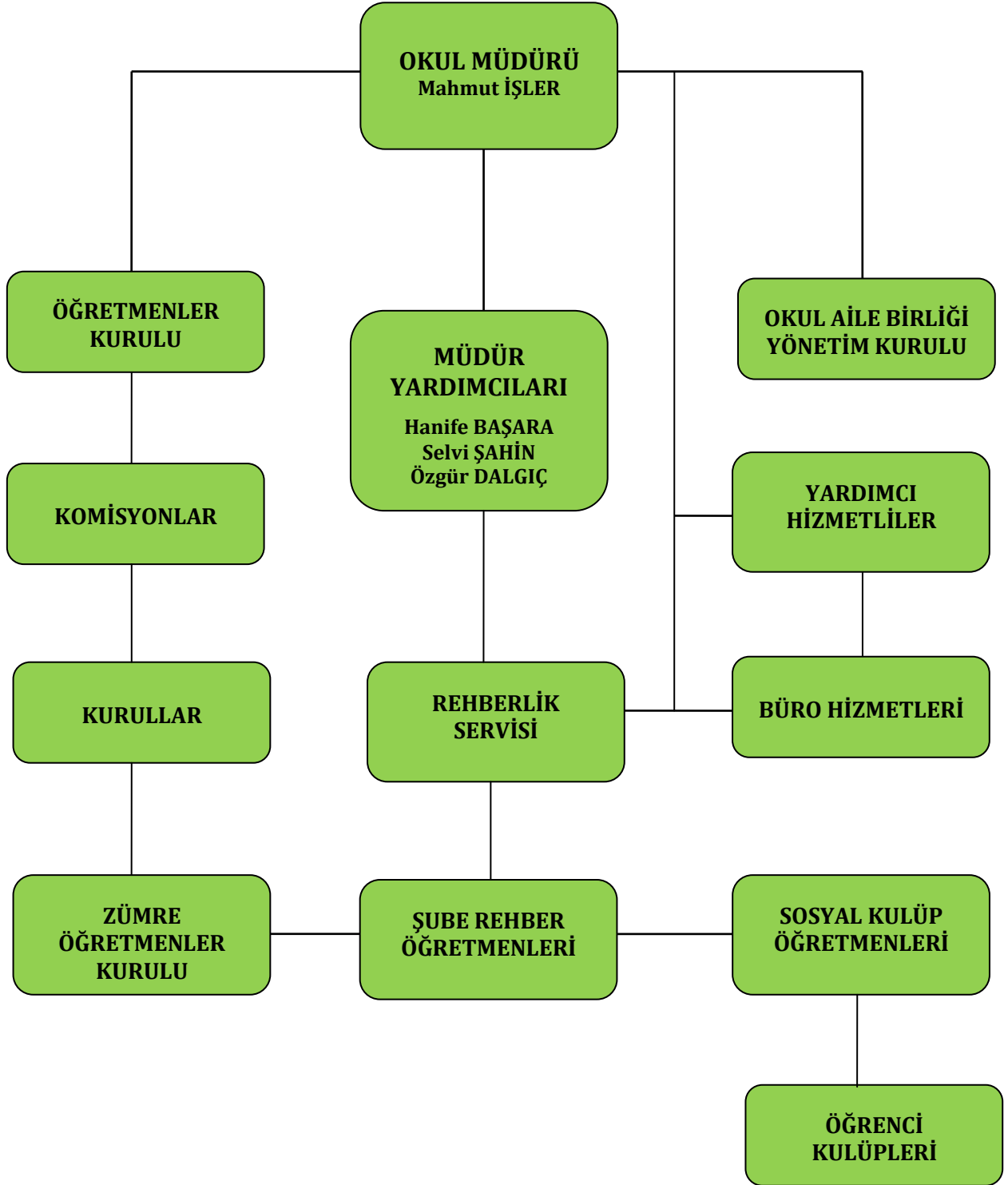
Okulumuzda ders dışında egzersizler açılmaktadır. Egzersizlerin dışında hayat boyu öğrenme kursları ile resim, robotik kodlama gibi kurslar da açılmaktadır.

OTMG kursları ile öğretmenlerimiz okuldan sonra da kurslara katılabilmekte ve gelişimlerini arttırarak eğitim-öğretime katkıda bulunmaktadırlar.

Tablo9.Okul İçi Analiz İçerik Tablosu

Okul İçi	Analiz İçerik Tablosu							
	5. Sınıf		6. Sınıf		7. Sınıf		8. Sınıf	
Öğrenci sayıları	Kız	Erkek	Kız	Erkek	Kız	Erkek	Kız	Erkek
	110	125	106	105	99	139	120	134
	Toplam Öğrenci Sayısı: 938 Bu öğrencilerimiz arasında 62 tane kaynaştırma öğrencisi, 38 tane yabancı uyruklu öğrenci bulunmaktadır. Bu öğrencilerimizden Özel Eğitim Sınıfına giden öğrenciler de bulunmakta olup; Hafif Zihinsel Sınıfında 10, Orta Ağır Zihinsel Sınıfında 7, Otistik Hafif Sınıfında 4 öğrenci bulunmaktadır.							
Akademik başarı verileri	Öğrencilerimizin %100 ü liselere yerleşmekte olup, 2023 yılında 2 öğrencimiz Fen Lisesi, 6 öğrencimiz sınav ile Anadolu lisesine yerleşmiştir.							
Sosyal-kültürel-bilimsel ve sportif başarı verileri	Sportif alanlardaki yarışmalarda; Voleybol ilçe 1. ligi, paralimtik yarışmalarda atletizmde Türkiye 1., 2, 3 ligi bulunmaktadır.							
Öğrenme stilleri envanteri	Okul rehberlik servisi tarafından uygulanmaktadır.							
Devam-devamsızlık verileri	e-Okul kayıtları kullanılarak erişim sağlanabilir. Aynı zamanda okul rehberlik servisi tarafından devamsızlık nedenleri anketi uygulanarak detaylı bir analiz gerçekleştirilmektedir.							
Okul disiplini etkileyen faktörler anketi	Okul rehberlik servisi tarafından uygulanmaktadır.							
İnsan kaynakları verileri	4 İdareci, 54 öğretmen, 1 geçici işçi, 1 hizmetli bulunmaktadır. Ayrıca 8 ücretli öğretmen, TYP kapsamında 2 çalışan hizmetli bulunmaktadır. 1 idareci ve 3 öğretmenimizin yüksek lisansı bulunmaktadır. 54 öğretmenimiz ise lisans mezunudur.							
Öğretmenlerin hizmet içi eğitime katılım oranları	Öğretmenlerimizin tamamı her yıl en az bir hizmet içi eğitime katılmaktadır.							
Öğrenme ortamı verileri	Derslik Alanları(m ²)					45		
	Kullanılan Derslik Sayısı					36		
	Şube Sayısı					36		
	İdari Odaların Alanı(m ²)					27,16		
	Öğretmenler Odası(m ²)					50		
	Okul Oturma Alanı(m ²)					4957,08		
	Okul Bahçesi(Açık Alan)(m ²)					3538,07		
	Okul Kapalı Alan(m ²)					1419,01		
	Sanatsal,bilimsel ve sportif amaçlı toplam alan(m ²)					2000		
	Kantin(m ²)					50		
	Tuvalet Sayısı					12		
Okul ortamında değerlendirme anketi	Okul rehberlik servisi tarafından uygulanmaktadır.							

2.7.1 TEŞKİLAT YAPISI



2.7.2 İnsan Kaynakları

Tablo 10. İdari Personelin Hizmet Süresine İlişkin Bilgiler

Hizmet Süreleri	2024 Yılı İtibarıyla	
	Kişi Sayısı	%
1 - 4 Yıl	-	-
5 - 6 Yıl	-	-
7 - 10 Yıl	-	-
10 ve Üzeri	5	100

Tablo 11. Okulda Oluşan Yönetici Sirkülasyonu Oranı

	Yıl İçerisinde Okuldan Ayrılan Yönetici Sayısı			Yıl İçerisinde Okulda Göreve Başlayan Yönetici Sayısı		
	2021	2022	2023	2021	2022	2023
TOPLAM	0	0	2	0	0	2

Tablo 12. Kurumda Gerçekleşen Öğretmen Sirkülasyonunun Oranı

	Yıl İçerisinde Kurumdan Ayrılan Öğretmen Sayısı Oranı			Yıl İçerisinde Kurumda Göreve Başlayan Öğretmen Sayısı Oranı		
	2021	2022	2023	2021	2022	2023
TOPLAM	9,83	11,47	14,75	9,83	11,47	16,39

Tablo 13. İdari Personelin Katıldığı Hizmet İçi Programları

Görevi	Konulara göre katılım sağlanan hizmetiçi eğitim sayısı		
	Yönetimle ilgili	Kişisel Gelişim	Mesleki Gelişim
Müdür	1	1	1
Müdür Yardımcıları	3	3	5

Tablo 14. Öğretmenlerin Hizmet Süreleri

Hizmet Süreleri	Kadın	Erkek	Toplam
	Kişi Sayısı		%
1-3 Yıl	4	0	6,56
4-6 Yıl	5	0	8,20
7-10 Yıl	21	3	39,34
11-15 Yıl	13	1	22,95
16-20	7	1	13,12
20 ve üzeri	5	1	9,83

Tablo 15. Kurumda Gerçekleşen Öğretmen Sirkülasyonu

	Yıl İçerisinde Kurumdan Ayrılan Öğretmen Sayısı			Yıl İçerisinde Kurumda Göreve Başlayan Öğretmen Sayısı		
	2021	2022	2023	2021	2022	2023
TOPLAM	7	7	9	7	7	10

Tablo 16. Öğretmenlerin Konulara göre katılım sağlanan hizmetçi eğitim sayısı

Konulara göre katılım sağlanan hizmetçi eğitim sayısı						
Görevi	Yönetimle ilgili		Kişisel Gelişim		Mesleki Gelişim	
	Kadın	Erkek	Kadın	Erkek	Kadın	Erkek
Katılan Öğretmen Sayısı	5	1	9	4	42	6
Katılmayan Öğretmen Sayısı	49	5	43	2	12	0

Tablo 17. Kurumdaki Mevcut Hizmetli/ Memur Sayısı

	Görevi	Erkek	Kadın	Eğitim Durumu	Hizmet Yılı
1	Memur	-	-	-	-
2	Hizmetli	-	1	Lise	7
3	Geçici İşçi	-	1	Lise	7

Tablo18.Okul Rehberlik Hizmetleri

Mevcut Kapasite				Mevcut Kapasite Kullanımı ve Performans					
Psikolojik Danışman Norm Sayısı	Görev Yapan Psikolojik Danışman Sayısı	İhtiyaç Duyulan Psikolojik Danışman Sayısı	Görüşme Odası Sayısı	Danışmanlık Hizmeti Alan			Rehberlik Hizmetleri İle İlgili Düzenlenen Eğitim/Paylaşım Toplantısı vb. Faaliyet Sayısı		
				Öğrenci Sayısı	Öğretmen Sayısı	Veli Sayısı	Öğretmenlere Yönelik	Öğrencilere Yönelik	Velilere Yönelik
3	4	0	3	426	52	188	7	18	11

2.7.3 Teknolojik Düzey

Okulumuzda 31 dersliğimizde akıllı tahta bulunmaktadır. Derslerde EBA platformu başta olmak üzere birçok alanda akıllı tahta kullanılmaktadır. 5 idare, 3 rehberlik, 1 Öğretmenler Odası, 1 okul aile birliğinde ve 5 anasınıfında olmak üzere 15 bilgisayarımız mevcuttur.

Tablo 19. Teknolojik Araç - Gereç Durumu

Araç-Gereçler	2021	2022	2023	İhtiyaç
Akıllı Tahta	31	31	31	0
Bilgisayar	15	15	15	10
Dizüstü bilgisayar	2	2	2	10
Yazıcı	10	10	12	2

Tablo 20. Fiziki Mekan Durumu

Fiziki Mekan	Var	Yok	Adedi	İhtiyaç	Açıklama
Öğretmen Çalışma Odası	X		1		
Ekipman Odası		X			
Kütüphane	X		1		
Rehberlik Servisi	X		3		
Resim Odası		X			
Müzik Odası		X			
Konferans Salonu	X		1		
Spor Salonu		X			
Kantin	X		1		

2.7.4 Mali Kaynaklar

Kurumun mali kaynakları, bütçe büyüklüğü, döner sermaye, okul-aile birliği gelirleri, kantin vb. gelirler ve harcama kalemleri ortaya konulur. Bütçe işlemlerinin kim tarafından yürütüldüğü belirtilir. Enflasyon oranı da dikkate alınarak plan dönemi boyunca gerçekleşecek kaynak artışı tahmini olarak belirlenir.

Tablo21.Ortaokul KaynakTablosu

Kaynak Tablosu	2024	2025	2026	2027	2028	Toplam Maliyet
Genel Bütçe	355.000	475.700	646.952	1.041.593	1.479.062	3.998.306
Okul Aile Birliği	30.000	40.200	54.672	88.022	124.991	337.885
Kantin Kira Geliri	120.000	160.800	218.688	352.088	499.965	1.351.540
TOPLAM	505.000	676.700	920.312	1.481.702	2.104.017	5.687.732

Tablo22.AnaokuluKaynakTablosu

Kaynak Tablosu	2024	2025	2026	2027	2028	Toplam Maliyet
Genel Bütçe	100.000	134.000	182.240	293.406	416.637	1.126.283
Okul Aile Birliği	60.000	80.400	109.344	176.044	249.982	675.770
TOPLAM	160.000	214.400	291.584	469.450	666.619	1.802.054

Tablo23.HarcamaKalemleri

HarcamaKalemi	Çeşitleri
Onarım	Okul binası ve tesisatlarıyla ilgili her türlü küçük onarım; makine, bilgisayar, yazıcı vb. bakım giderleri
Sosyal-sportif faaliyetler	Etkinlikler ile ilgili giderler
Temizlik	Temizlik malzemeleri alımı
İletişim	Posta, mesaj giderleri
Kırtasiye	Her türlü kırtasiye ve sarf malzemesi giderleri

Tablo24.Gelir – GiderTablosu

YILLAR	2021		2022		2023	
	GELİR	GİDER	GELİR	GİDER	GELİR	GİDER
Kırtasiye		107,00		5.012,00		12.913,00
KüçükOnarım		3.942,00		33.078,00		78.106,00
Temizlik	13.289,00	1.200,00	78.410,00	28.200,00	167.259,00	60.000,00
İletişim		40,00		120,00		240,00
Sosyal-sportif faaliyetler		8.000,00		12.000,00		16.000,00

2.7.5 İstatistik Veriler

Tablo 25. Okulda personelin cinsiyet dağılımı

Unvan	Erkek	Kadın	Toplam
Okul Müdürü ve Müdür Yardımcısı	3	2	5
Branş Öğretmeni	6	48	54
Rehber Öğretmen	0	3	3
Ücretli Öğretmen	0	8	8
Yardımcı Hizmetli Personel	0	2	2
TYP Hizmetli Çalışanı	0	2	2
Toplam Çalışan Sayıları	9	65	74

Tablo 26. Okulda öğrencilerin dağılımı

ÖĞRETMEN	ÖĞRENCİ		Toplam öğrenci sayısı	OKUL
	Öğrenci sayısı			
Toplam öğretmen sayısı	Kız	Erkek		Öğretmen başına düşen öğrenci sayısı
61	514	601	1115	18,58

Tablo 27. Norm Kadro Durumu

Sıra No	Unvan - Branşı	Norm	Mevcut	İhtiyaç	Sözleşmeli	Fazla
1	Müdür	1	1	-	-	-
2	Müdür Yardımcısı	3	4	-	-	1
3	Türkçe	8	8	-	-	-
4	Matematik	8	10	-	-	2
5	Fen Bilimleri	6	8	-	-	2
6	Sosyal Bilgiler	5	5	-	-	-
7	İngilizce	6	7	-	-	1
8	Din Kültürü	5	3	2	-	-
9	Görsel Sanatlar	2	2	-	-	-
10	Beden Eğitimi Öğretmeni	3	3	-	-	-
11	Teknoloji ve Tasarım	3	3	-	-	-
12	Müzik	2	1	1	-	-
13	Bilişim ve Teknolojileri	1	1	-	-	-
14	Rehber Öğretmen	3	4	-	-	1
15	Okul Öncesi Öğretmeni	6	6	-	-	-
15	Özel Eğitim	6	0	-	-	-

2.8 Dış Çevre Analizi (PESTLE)

Tablo 28. **PESTLE Analiz Tablosu**

Politik – Yasal etkenler	Ekonomik etkenler
<ul style="list-style-type: none">• Kalkınma Planı ve Orta Vadeli Program,• Bakanlık, il ve ilçe stratejik planlarının incelenmesi,• Yasal yükümlülüklerin belirlenmesi,• Oluşturulması gereken kurul ve komisyonlar,• Okul çevresindeki politik durum.	<ul style="list-style-type: none">• Okulun bulunduğu çevrenin genel gelir durumu,• İş kapasitesi,• Okulun gelirini arttırıcı unsurlar,• Okulun giderlerini arttırıcı unsurlar,• Tasarruf sağlama imkânları,• İşsizlik durumu,• Mal-ürün ve hizmet satın alma imkânları,• Kullanılabilir bütçe
Sosyokültürel etkenler	Teknolojik etkenler
<ul style="list-style-type: none">• Kariyer beklentileri,• Ailelerin ve öğrencilerin bilinçlenmeleri,• Aile yapısındaki değişimler (geniş aileden çekirdek aileye geçiş, erken yaşta evlenme vs.),• Nüfus artışı,• Göç,• Nüfusun yaş gruplarına göre dağılımı,• Hayat beklentilerindeki değişimler (Hızlı para kazanma hırısı, lüks yaşama düşkünlük, kırsal alanda kentsel yaşam),• Beslenme alışkanlıkları,• Değerler, mesleki etik kuralları vb.	<ul style="list-style-type: none">• Okulun teknoloji kullanım durumu• e- Devlet uygulamaları,• Dijital Platformlar üzerinden uzaktan eğitim imkânları,• Okul/kurumun sahip olmadığı teknolojik araçlar• Personelin ve öğrencilerin teknoloji kullanım kapasiteleri,• Personelin ve öğrencilerin sahip olduğu teknolojik araçlar,• Teknoloji alanındaki gelişmeler• Teknolojinin eğitimde kullanımı
Çevresel Etkenler	
<ul style="list-style-type: none">• Hava ve su kirlenmesi,• Toprak yapısı,• Bitki örtüsü,• Doğal kaynakların korunması için yapılan çalışmalar,• Çevrede yoğunluk gösteren hastalıklar,• Doğal afetler (deprem kuşağında bulunma, Covid 19, kene vakaları vb.)	

2.9 GZTF ANALİZİ

2024-2028 Mareşal Fevzi Çakmak Anaokulu/Ortaokulu Müdürlüğü Stratejik Planlama Ekibi; paydaş analizi ve önceliklendirme çalışmalarını tamamladıktan sonra GZFT analizi için memnuniyet anketi sonucunda aşağıdaki bulgular elde edilmiştir.

Tüm öğretmen, öğrenci, veli ve yöneticilerden görüş almak için toplanan veriler analiz edilmiş sonuçlar GZFT analizine yansıtılmıştır.

Kurum içinde stratejik planlama ekibinde görev yapan personelimiz ile toplantılar yapılmış bu toplantılarda verilerin analizi yapılarak Müdürlüğümüz güçlü yönleri, zayıf yönleri, fırsat ve tehditleri belirlenmiştir.

Tablo 29. GZTF Tablosu

Güçlü Yönler	Zayıf Yönler	Fırsatlar	Tehditler
Öğrencilerin kullanımına ve sosyalleşmesine yönelik çok sayıda sosyal, kültürel, sanatsal ve sportif imkanların bulunması ,bilgi ve iletişim teknolojilerinin eğitim ve öğretim süreçlerinde kullanılması	Ailelerin öğrencilerin eğitim-öğretim faaliyetlerine yeterli önem vermemesi	Cumhurbaşkanlığı Hükümet Sistemiyle birlikte eğitim ile ilgili kararların hızlı bir şekilde alınması, Milli Eğitim Bakanımızın eğitimin içinden gelmesi ve sorun alanlarını bilmesi.	Yerel yönetimden yeterli destek alınamaması
Genç öğretmen kadrosunun olması Kendini geliştiren gelişime açık ve teknolojiyi kullanan öğretmenlerin olması	Ücretli öğretmen sayısının fazla olması Doğum veya ücretsiz izin durumlarında geçici olarak personel görevlendirmesi	Hazineden eğitime ayrılan payın artması, gerektiğinde ilçe milli eğitim müdürlüğünün gerekli yardımı yapması	Sosyo-ekonomik farklılıkların fazla olması
Okul Aile Birliğinin iş birliğine açık olması Veli iletişiminin güçlü olması	Velilerin eğitim seviyesinin düşüklüğü ve bir kısmının işsiz olması	Velilerimizin genellikle genç yaşta oluşu ve bu sebeple eğitime ilgili yönlendirilmeye ve yeniliklere açık olmaları	Parçalanmış ailelerin çok olması ve çocukların gelişimini olumsuz etkilemesi
Ulaşım sorununun olmaması	Okul bahçesinin ilkokul ile ortak olması	Bilgiye ulaşımın kolaylaşması	Okulumuzun çevresinde bulunan internet kafeler
Okulumuzun tüm sınıflarında teknolojik imkanların olması	Okulun sportif faaliyetlerini gerçekleştireceği Spor Salonunun olmaması	2023 Eğitim Vizyonu	İlköğretim Kurumları Yönetmeliğinin öğrenci disiplini ile ilgili maddelerinin yetersizliği, Sınıfta kalma izninin öğretmen değil de velinin elinde olması.
Kantin kirasının olması	Ödeneklerin yetersiz olması	Sıfır Atık" projesine okulumuzun da tam anlamıyla dahil olması	Okulun her iki tarafında araç trafiğinin yoğun olması
Liderlik davranışlarını sergileyebilen yönetici ve çalışanların bulunması	İkili öğretimin verdiği sıkıntılar		
Okulun sosyal, kültürel, sportif etkinliklerdeki başarısı	Okul- veli iletişiminin istenilen düzeyde olmaması		

Tablo 30. GZFT Stratejileri

	Fırsatlar	Tehditler
Güçlü Yönler	Okulun güçlü yönleri ile dış çevrenin sunduğu fırsatlardan faydalanmaya yönelik geliştirilen stratejilerdir.	Dış çevredeki tehditlerin olumsuz etkilerini, okulun güçlü yönlerini kullanarak en aza indirmeye yönelik geliştirilen stratejilerdir.
Zayıf Yönler	Okulun zayıf yönlerinin olumsuz etkilerini en aza indirirken fırsatların olası olumlu etkilerinden azami düzeyde yararlanmaya yönelik geliştirilen stratejilerdir.	Zayıf yönler ve tehditlerin olumsuz etkilerini en aza indirmeye yönelik geliştirilen stratejilerdir.

2.10 Tespit ve İhtiyaçların Belirlenmesi

Okulumuz stratejik planında tespitler ve ihtiyaçlar; durum analizini özetleyebilecek türde ifadelerden oluşturulmuştur. Durum analizinde yapılan değerlendirmeler sonucunda belirlenmiş olan tespitler ve ihtiyaçlardan okulumuz stratejik planının oluşturulmasında yararlanılmıştır. Durum analizi çalışmaları sonucunda elde edilen bulgulara hedef kartlarında yer verilmiştir.

Uygulanmakta olan stratejik plan değerlendirildiğinde izleme ve değerlendirme çalışmalarında eksiklikler saptanmıştır. İzleme ve değerlendirilme için daha etkin bir sistem geliştirilmeli ve takibi yapılmalıdır. Böylece okulda görülen aksaklıkların tespiti kolay olacak ve daha etkin ve hızlı çözüm yolları üretilebilecektir.

Paydaş analizlerine baktığımızda aileler ile iletişim için yeterli iş birliği sağlanamadığı görülmektedir. Bunda pandemi sürecinin de etkisinin olduğu düşünülmektedir. Aileler ile ilişkileri güçlendirecek bir ekosistemin yaratılması, etkinlikler, seminerler vb. faaliyetlerle desteklenmesi gerekmektedir.

Okul içi analiz edildiğinde öğrencilerdeki öğrenme seviyelerinde azalma olduğu görülmektedir. Bunda da pandeminin etkisi olduğu bir gerçektir. Bu konuda da işbirlikçi öğretim tekniklerine ağırlık verilmelidir.

3. GELECEĞE BAKIŞ

3.1 MİSYONUMUZ

Yeniliklere açık, sürekli kendini geliştiren genç öğretmen kadrosuyla, öğrenci merkezli eğitim veren, teknolojiyi kullanan, velilerin ihtiyaç duydukları her an okul idaresi ve öğretmenlerine ulaşım rehberlik hizmetlerini alabildikleri, öğrencilerinin başarılarını ön planda tutup, kaliteden ödünvermeyen çağdaş bir eğitim kurumuyuz.

3.2 VİZYONUMUZ

Akademik, sosyal, kültürel ve sportif başarıları her kesim tarafından kabul edilmiş, ilçemizde tercih edilen bir okul olmaktır.

3.3 TEMEL DEĞERLERİMİZ

- 1) Ülkemizin geleceğinden sorumluyuz.
- 2) Eğitime yapılan yardımı kutsal sayar ve her türlü desteği veririz.
- 3) Toplam Kalite Yönetimi felsefesini benimseriz.
- 4) Kurumda çalışan herkesin katılımı ile sürecin devamlı olarak iyileştirileceğine ve geliştirileceğine inanırız.
- 5) Mevcut ve potansiyel hizmet bekleyenlerin ihtiyaçlarına odaklanırız.
- 6) Sağlıklı bir çalışma ortamı içerisinde çalışanları tanıyarak fikirlerine değer verir ve işimizi önemseriz.
- 7) Öğrencilerin, öğrenmeyi öğrenmesi ilk hedefimizdir.
- 8) Okulumuzla ve öğrencilerimizle gurur duyarız.
- 9) Öğrencilerimizi, yaratıcı yönlerinin gelişmesi için teşvik ederiz
- 10) Öğrenme problemi olan öğrencilerimiz için özel destek programları hazırlarız.
- 11) Biz, birbirimize ve kendimize güveniriz.
- 12) Öğrencilerimiz, bütün çalışmalarımızın odak noktasıdır.

4. AMAÇ, HEDEF VE PERFORMANS GÖSTERGESİ İLE STRATEJİLERİN BELİRLENMESİ

Strateji geliştirme, geleceğe yönelik “ideal” ve “ortak” bakışı yansıtır. Belirlenen vizyona ulaşmak için durum analizi sonucunda ortaya çıkan ihtiyaçlar çerçevesinde amaçlar ve bu amaçları gerçekleştirmeye yönelik hedefler belirlenmiştir. Her bir hedef için hedef kartları oluşturulmuştur.

4.1. Amaçlar

Vizyonu gerçekleştirmek ve misyonu yerine getirmek için ele alınması gereken başlıca alanlar belirlendi. Amaçların oluşturulması sırasında üst politika belgesi olan stratejik planlarda yer alan amaçlar incelenmiştir.

Taslak amaçlar, stratejik planlama ekibi tarafından belirlenmiştir. Amaçların Eğitime Öğretime Erişim ve Katılım, Eğitim Öğretimde Kalite ve Kurumsal Kapasitenin Geliştirilmesi temalarına yönelik oluşturulmasına dikkat edilmiştir.

2024 – 2028 Stratejik Planında 9 amaç belirlenmiştir. Ortaokul kısmı için 1, 2 ve 3. amaçlar, özel eğitim alt sınıfları için 4, 5 ve 6. amaçlar, anaokulu için ise 7,8 ve 9. amaçlar belirlenmiştir.

4.2. Hedefler

Hedefler, amaçların gerçekleştirilmesine yönelik öngörülen çıktı ve sonuçların tanımlanmış bir zaman dilimi içerisinde nitelik ve nicelik olarak ifadesidir.

Hedeflerin; okulumuzun misyon, vizyon, temel değerleri ve amaçlarıyla tutarlı olmasına özen gösterilmiştir. Durum analizinde ulaşılan tespitler ve ihtiyaçlarla uyumludur. Hedef riskleri tespit edilmiş, hedef gerçekleştirmelerinin nasıl ölçüleceği hedef kartında (ek – 6) belirtilmiştir.

2024 – 2028 Stratejik Planında toplam 9 amaç belirlenmiştir. Bu amaçlar altında toplam 12 hedef oluşturulmuştur.

4.3. Performans Göstergeleri

Performans göstergeleri, okulun hedeflerine ne kadar etkili bir şekilde ulaştığını gösteren ve performansının ölçülebilir ölçümlerdir. Faaliyetin hedeflerle karşılaştırıldığında gerçekleştirilip gerçekleştirilmediğini veya nasıl gerçekleştirildiğini ölçmeyi mümkün kılacak göstergelerdir.

2024-2028 Stratejik Planında 9 amaç, 12 hedef ve 44 performans göstergesi belirlenmiştir.

4.4. Stratejilerin Belirlenmesi

Stratejiler, okul hedeflerine nasıl ulaşılabileceğini gösteren kararlar bütünüdür. Stratejiler, hedeflere yönelik olarak belirlenmiştir. Bir hedef için alternatif stratejiler değerlendirilerek bunlar arasından en fazla beş tanesine planda yer verilmiştir. Stratejiler oluşturulurken okulun kaynakları ve farklı alanlardaki yetkinliği göz önünde bulundurulmuştur.

Stratejiler oluşturulurken aşağıdaki sorulara yanıt aranmıştır:

- Hedeflere ulaşmada karşılaşılabilecek sorunlar nelerdir?
- Hedeflere ulaşmak için izlenebilecek alternatif yol ve yöntemler nelerdir?
- Alternatiflerin maliyetleri ile olumlu ve olumsuz yönleri nelerdir?

Okulumuz Stratejik Planlama Ekibi olarak Mareşal Fevzi Çakmak Ortaokulu için Belirlenen Amaç ve Hedefler;

Amaç 1: Öğrencilerin eğitim – öğretime etkin katılımlarıyla donanımlı olarak bir üst öğrenime geçişi sağlanacaktır.

Hedef 1.1: Öğrenme kayıpları önleyici çalışmalar yapılarak azaltılacaktır

Amaç 2: Türkiye Yüzyılı inşasında öğrencilere medeniyetimizin ve insanlığın ortak değerleriyle çağın gereklerine uygun bilgi, beceri, tutum ve davranışlar kazandırılacaktır.

Hedef 2.1: Öğrencilerin akademik başarılarıyla birlikte tasarım ve girişimcilik yönlerini artırmaya yönelik bütüncül çalışmalar yürütülecektir.

Amaç 3: Okulun eğitimin temel ilkeleri doğrultusunda niteliğini arttırmak amacıyla kurumsal kapasite geliştirilecektir.

Hedef 3.1: Eğitim ve öğretimin sağlıklı ve güvenli bir ortamda gerçekleştirilmesi için okul sağlığı ve güvenliği geliştirilecektir.

Okulumuz Stratejik Planlama Ekibi olarak Mareşal Fevzi Çakmak Anaokulu için Belirlenen Amaç ve Hedefler;

Amaç 1: Okul öncesi eğitim kurumlarının, eğitimin temel ilkeleri doğrultusunda niteliğini arttırmak amacıyla kurumsal kapasite geliştirilecektir

Hedef 1.1: Okul öncesi eğitim kurumlarında fiziki mekanların okulun ihtiyaç ve hedefleri doğrultusunda iyileştirilmesi sağlanacaktır

Hedef 1.2: Eğitim ve öğretimin sağlıklı ve güvenli bir ortamda gerçekleştirilmesi için

okul saęlıęı ve gvenlięi geliřtirilecektir

Amaç 2: Okul ncesi eęitim kurumlarının, eęitimin temel ilkeleri doęrultusunda nitelięini arttırmak amacıyla kurumsal kalitesi geliřtirilecektir

Hedef 2.1: Kurum personelinin mesleki geliřimlerinin artırılması saęlanacaktır

Amaç 3: ęrencilerin kaliteli eęitime eriřimleri fırsat eřitlięi temelinde artırılarak tm geliřim alanlarını kapsayacak řekilde çok ynl geliřimleri saęlanacaktır.

Hedef 3.1: Okul ncesi eęitime eriřim artırılacaktır

Hedef 3.2: Okul ncesi eęitiminin nitelięi artırılacaktır.

Tablo 31. Mareşal Fevzi Çakmak Ortaokulu Amaç, Hedef, Gösterge ve Stratejilere İlişkin Kart Şablonu

Tema	ERİŞİM VE KATILIM
Amaç 1	Öğrencilerin eğitim – öğretime etkin katılımlarıyla donanımlı olarak bir üst öğrenime geçişi sağlanacaktır.
Hedef 1.1	Öğrenme kayıpları önleyici çalışmalar yapılarak azaltılacaktır.

Performans Göstergeleri	Hedef Etkisi	Başlangıç Değeri	2024	2025	2026	2027	2028	İzleme Sıklığı	Rapor Sıklığı
PG1.1.1 Bir eğitim ve öğretim yılında destekleme ve yetiştirme kurslarına kayıt yaptıran öğrenci oranı (%)	30	9	10	11	12	14	14	6 ay	1 yıl
PG1.1.2 Destekleme ve yetiştirme kurslarına devam eden öğrencilerin katılım sağladığı derslerin not ortalaması	30	2	3	3,5	4	4	4,5	6 ay	1 yıl
PG1.1.3 20 gün ve üzeri özürsüz devamsızlık yapan öğrenci oranı (%)	20	12	10	8	6	5	4	6 ay	1 yıl
PG1.1.4 20 gün ve üzeri özürlü devamsızlık yapan öğrenci oranı (%)	20	10	9	8	6	5	4	6 ay	1 yıl
Koordinatör Birim	Okul İdaresi								
İşbirliği Yapılacak Birimler	Rehberlik Servisi, Şube Rehber Öğretmenleri								
Riskler	<ul style="list-style-type: none"> Yurt içi ve yurt dışı göç hareketlerinin nüfus dağılımını olumsuz etkilemesi Sınıf mevcudunun fazla olmasının çocuğun bütüncül gelişim ihtiyaçlarına cevap vermeyi güçleştirilmesi Aileleri gelişim temelli değerlendirme anlayışından uzaklaştıran kademeler arası geçişlerde uygulanan sınav yöntemlerinin devam ettirilmesi Öğrencilerin okula devamının sağlanması hususunda okul – aile işbirliğinin yetersiz kalması Öğrenme kayıplarının telafi edilmesi amacıyla düzenlenen mekanizmaların yetersiz kalması 								
Stratejiler	<p>S-1.1.1 Öğrencilerin genel derslerdeki kazanım eksiklikleri tespit edilerek destekleme ve yetiştirme kurslarıyla akademik yeterliklerinin artırılması sağlanacaktır.</p> <p>S-1.1.2 Dijital platformlar aracılığıyla öğrencilerin tamamlayıcı ve destekleyici eğitim almaları sağlanacaktır.</p> <p>S-1.1.3 DYK'lara yönelik ders içeriklerine katkı sağlayacak etkinlik, okuma vb aktivitelerin zenginleştirilmesi sağlanacaktır.</p> <p>S-1.1.4 DYK içerikleri öğrencinin hazır bulunuşluk seviyesi dikkate alınarak hazırlanacaktır.</p> <p>S-1.1.5 Öğrencilerin devamsızlık nedenleri tespit edilerek devamsızlığa neden olan etmenler giderilecektir.</p>								
MaliyetTahmini	2.995.914,08 TL								
Tespitler	<ul style="list-style-type: none"> Öğrenme kayıplarını önlemeye yönelik mekanizmaların yetersiz kalması 								
İhtiyaçlar	<ul style="list-style-type: none"> Devamsızlığın önlenmesi ve öğrenme kayıplarının giderilmesi için rehberlik sisteminin geliştirilmesi Öğrenciler üzerinde sınav baskısı oluşturmayacak bir geçiş sistemi Öğrenme kayıplarını telafi edecek güçlü mekanizmalara ihtiyaç duyulması 								

Tema	KALİTE
Amaç 2	Türkiye Yüzyılı inşasında öğrencilere medeniyetimizin ve insanlığın ortak değerleriyle çağın gereklerine uygun bilgi, beceri, tutum ve davranışlar kazandırılacaktır.
Hedef 2.1	Öğrencilerin akademik başarılarıyla birlikte tasarım ve girişimcilik yönlerini artırmaya yönelik bütüncül çalışmalar yürütülecektir.

Performans Göstergeleri	Hedef Etkisi	Başlangıç Değeri	2024	2025	2026	2027	2028	İzleme Sıklığı	Rapor Sıklığı
PG2.1.1 Matematik dersi yıl sonu puanı ortalaması	20	45	50	55	55	60	65	6 ay	1 yıl
PG2.1.2 Türkçe dersi yıl sonu puanı ortalaması	20	55	60	60	65	65	70	6 ay	1 yıl
PG2.1.3 Öğrenci başına okunan kitap sayısı	20	4	6	8	10	10	12	6 ay	1 yıl
PG2.1.4 Okulun katılım sağladığı ulusal ve uluslararası proje sayısı	20	1	1	2	2	3	3	6 ay	1 yıl
PG2.1.5 Bir eğitim ve öğretim yılında yerel, ulusal ve uluslararası proje, yarışma vb. etkinliklere katılan öğrenci oranı (%)	20	5	7	8	9	10	11	6 ay	1 yıl
Koordinatör Birim	Okul İdaresi								
İşbirliği Yapılacak Birimler	Rehberlik Servisi, Zümre Öğretmenleri								
Riskler	Okul dışı sosyal etkinliklere öğrenci katılımında güvenlik riskinin var olması Mali ihtiyaçların teminindeki kaynak yetersizliği Dezavantajlı bölgelerde sosyal etkinliklerin uygulanmasına yönelik zorluklar								
Stratejiler	S-2.1.1 Öğrencilerin kazanım eksiklikleri tespit edilerek destekleme ve yetiştirme kurslarıyla akademik yeterliklerinin artırılması sağlanacaktır. S-2.1.2 Öğrencilerin kompozisyon, resim, şiir vb. yarışmalara katılmaları teşvik edilecek, okul içerisinde yapılan yarışmalarda öğrencilerin ödüllendirilmesi sağlanacaktır. S-2.1.3 Okul kütüphanesi zenginleştirilecek, öğrencilerin kitap okumasını teşvik edecek etkinlikler düzenlenecektir. S-2.1.4 Öğrencilerin yerel, ulusal ve uluslararası proje ve yarışmalara katılmaları teşvik edilecektir.								
Maliyet Tahmini	2.246.935,56 TL								
Tespitler	Öğrencilerin öğrenme etkinliklerini destekleyecek, yenilikçi ve yaratıcı düşünme becerilerini geliştirecek fırsatların yetersiz olması Ailelerin akademik kaygı sebebiyle öğrencileri sosyal ve kültürel etkinliklere daha az göndermeleri Okulların, çevrelerinde bulunan ve öğrencilerin gelişimlerine katkı sunabilecek kurum ve kuruluşlarla yeterince etkileşim içinde olmaması Bağımlılık oluşturan (obezite, dijital bağımlılık vb.) unsurların erken yaşlarda ortaya çıkması								
İhtiyaçlar	İlgili kurum ve kuruluşlarla iş birliğinin artırılması Öğrencilerin sosyal, sportif, kültürel açıdan fırsat eşitliği temelinde desteklenme ihtiyacı Öğrencileri sosyal, sportif, kültürel faaliyetlere yönlendirecek teşvik mekanizmalarının güçlendirilmesi Okul bahçesinin küçük olması ve geleneksel oyun alanı ihtiyacı.								

Tema	KAPASİTE
Amaç 3	Okulun eğitimin temel ilkeleri doğrultusunda niteliğini arttırmak amacıyla kurumsal kapasite geliştirilecektir.
Hedef 3.1	Eğitim ve öğretimin sağlıklı ve güvenli bir ortamda gerçekleştirilmesi için okul sağlığı ve güvenliği geliştirilecektir.

Performans Göstergeleri	Hedef Etkisi	Başlangıç Değeri	2024	2025	2026	2027	2028	İzleme Sıklığı	Rapor Sıklığı
PG3.1.1 Okulda yaşanan kaza sayısı	25	100	90	80	75	70	65	6 ay	1 yıl
PG3.1.2 Bağımlılıkla mücadele ile ilgili konularda eğitim alan öğrenci ve öğretmen sayısı	25	120	200	250	300	350	400	6 ay	1 yıl
PG3.1.3 Hijyen, gıda güvenliği, bulaşıcı hastalıklar ile ilgili konularda verilen eğitim alan öğrenci, öğretmen ve personel sayısı	25	300	350	400	400	450	450	6 ay	1 yıl
PG3.1.4 Afet ve acil durum tatbikat sayısı	25	1	2	2	3	3	3	6 ay	1 yıl
Koordinatör Birim	Okul İdaresi								
İşbirliği Yapılacak Birimler	Rehberlik servisi, Zümre Öğretmenleri, Hizmetliler								
Riskler	Değişen teknolojik gelişmelere karşı uyum								
Stratejiler	<p>S-3.1.1 Eğitim ortamları iş sağlığı ve güvenliği yönergesine uygun hale getirilecektir.</p> <p>S-3.1.2 Öğrenci, öğretmen ve veliler de farkındalık oluşturmak için bağımlılıkla mücadele, akran zorbalığı, siber zorbalık, sağlıklı beslenme ve obezite, hijyen, bulaşıcı hastalıklar ve gıda güvenliği gibi konularda alan uzmanları ile iş birliğinde eğitimler düzenlenecektir.</p> <p>S-3.1.3 Doğa, insan ve teknoloji kaynaklı (deprem, sel, heyelan, yangın, çığvesalgın hastalıklar vb.) konularında alan uzmanları ile iş birliğinde öğretmen ve öğrencilere farkındalık eğitimleri verilecektir.</p> <p>S-3.1.4 Okulun afet ve acil durum eylem planının güncel tutulması sağlanacaktır.</p> <p>S-3.1.5 Afet ve acil durum tatbikatları düzenlenecektir.</p>								
Maliyet Tahmini	2.246.935,56 TL								
Tespitler	<p>Yönetici ve öğretmenlerin mesleki gelişim eğitimlerinde üniversiteler ile yeterli düzeyde işbirliği imkanı sağlanamaması</p> <p>Öğretmen ve yöneticilere verilen mesleki gelişim eğitimlerinin nitelik ve niceliğinin geliştirilmeye açık olması</p> <p>Öğretmenlerin talep ettikleri düzeyde eğitim alamaması</p>								
İhtiyaçlar	<p>İhtiyaç duyulan alanlarda öğretmen ve yöneticilere üniversiteler aracılığıyla mesleki gelişim eğitimlerinin verilmesi</p> <p>Mesleki gelişimde, yerel ihtiyaçlara duyarlı ve okul bağlamıyla uyumlu yeni yaklaşımlar olarak tanımlanan mesleki gelişim toplulukları, okul temelli mesleki gelişim ve öğretmen - yönetici hareketlilik programlarının yaygınlaştırılması ve öğretmenlerin bu faaliyetlere erişilebilirliğinin artırılması</p>								

Tablo 32. [Mareşal Fevzi Çakmak Anaokulu Amaç, Hedef, Gösterge ve Stratejilere İlişkin Kart Şablonu](#)

Tema	KAPASİTE
Amaç 1	Okul öncesi eğitim kurumlarının, eğitimin temel ilkeleri doğrultusunda niteliğini arttırmak amacıyla kurumsal kapasite geliştirilecektir.
Hedef 1.1	Okul öncesi eğitim kurumlarında fiziki mekanların okulun ihtiyaç ve hedefleri doğrultusunda iyileştirilmesi sağlanacaktır.

Performans Göstergeleri	Hedefe Etkisi	Başlangıç Değeri	2024	2025	2026	2027	2028	İzleme Sıklığı	Rapor Sıklığı
PG1.1.1 Okulda iyileştirilen fiziki mekan sayısı.	50	1	1	2	2	2	2	6 ay	1 yıl
PG1.1.2 Okulda düzenleme yapılan açık hava oyun alanı sayısı	50	1	2	2	2	2	2	6 ay	1 yıl
Koordinatör Birim	Okul İdaresi								
İşbirliği Yapılacak Birimler	Rehberlik servisi, Okul Öncesi Öğretmenleri								
Riskler	Hava koşullarının zor olması Maliyetin yüksek olması								
Stratejiler	S-1.1.1 Okula kayıt konusunda yapılan yasal düzenlemelerin uygulanması sağlanacaktır. S-1.1.2 Tüm öğrencilerimize fırsat eşitliği içinde eğitimlerine devam edebilmeleri için uygulanan ücretsiz ders kitapları ve öğrenci taşıma hizmetleri gibi uygulamalar iyileştirilerek devam edecektir. S-1.1.3 Öğrencilerin şubelere dağılımına yönelik mevcut durum analizi yapılacak ve okulların fiziki mekan kapasitesi artırılacaktır.								
MaliyetTahmini	1.497.957,04 TL								
Tespitler	Etkin ve verimli bir taşınmaz yönetimi sağlanacaktır. Deprem tahkiki işlerine öncelik verilerek tahliye riski taşıyan yerler belirlenecek ve belirlenen yerlerin güçlendirilmesi sağlanacak ya da gerekiyorsa onarım yapılacaktır. Açık alanlarda oyun parkındaki oyuncakların bakım ve onarımı yapılacaktır. Açık alanda ağaç dikimi yapılabilecek topraklara fidan dikilecektir.								
İhtiyaçlar	Maliyetlerdeki öngörülemeyen artışlar Tasarruf önceliklerindeki değişiklikler								

Tema	KAPASİTE
Amaç 1	Okul öncesi eğitim kurumlarının, eğitimin temel ilkeleri doğrultusunda niteliğini arttırmak amacıyla kurumsal kapasite geliştirilecektir.
Hedef 1.2	Eğitim ve öğretimin sağlıklı ve güvenli bir ortamda gerçekleştirilmesi için okul sağlığı ve güvenliği geliştirilecektir.

Performans Göstergeleri	Hedefe Etkisi	Başlangıç Değeri	2024	2025	2026	2027	2028	İzleme Sıklığı	Rapor Sıklığı	
PG1.2.1 Okulda yaşanan kaza sayısı	20	20	15	10	9	8	7	6 ay	1yıl	
PG1.2.2 Teknoloji bağımlılığıyla mücadele ile ilgili konularda eğitim alan (%)	Öğretmen	10	60	70	80	90	100	100	6 ay	1yıl
	Öğrenci	10	50	60	70	80	90	95	6 ay	1yıl
PG1.2.3 Akran zorbalığı ve siber zorbalıkla ilgili konularda eğitim alan (%)	Öğretmen	15	60	70	80	90	100	100	6 ay	1yıl
	Öğrenci	15	50	60	70	80	90	95	6 ay	1yıl
PG1.2.4 Afet ve acil durum tatbikat sayısı	20	1	2	2	3	3	3	6 ay	1yıl	
PG1.2.5 Çevre ve İklim konusunda farkındalık adına oluşturulan faaliyet sayısı	10	1	2	2	3	3	3	6 ay	1yıl	
Koordinatör Birim	Okul İdaresi									
İşbirliği Yapılacak Birimler	Rehberlik servisi, Okul Öncesi Öğretmenleri, Hizmetliler									
Riskler	Değişen teknolojik gelişmelere karşı uyum									
Stratejiler	S-1.2.1 Eğitim ortamları iş sağlığı ve güvenliği yönergesine uygun hale getirilecektir. S-1.2.2 Öğrenci, öğretmen ve velilerde farkındalık oluşturmak için bağımlılıkla mücadele, akran zorbalığı, siber zorbalık, sağlıklı beslenme ve obezite, gibi konularda alan uzmanları ile işbirliğinde eğitimler düzenlenecektir. S-1.2.3 Doğa, insan ve teknoloji kaynaklı (deprem, sel, heyelan, yangın, çığvesalginhastalıklarvd.) konularında alan uzmanları ile işbirliğinde öğretmen, öğrenci ve velilere farkındalık eğitimleri verilecektir. S-1.2.4 Okulun afet ve acil durum eylem planının güncel tutulması sağlanacaktır. S-1.2.5 Afet ve acil durum tatbikatları düzenlenecektir.									
MaliyetTahmini	1.497.957,04 TL									
Tespitler	Yönetici ve öğretmenlerin mesleki gelişim eğitimlerinde üniversiteler ile yeterli düzeyde işbirliği imkanı sağlanamaması Öğretmen ve yöneticilere verilen mesleki gelişim eğitimlerinin nitelik ve niceliğinin geliştirilmeye açık olması Öğretmenlerin talep ettikleri düzeyde eğitim alamaması									
İhtiyaçlar	İhtiyaç duyulan alanlarda öğretmen ve yöneticilere üniversiteler aracılığıyla mesleki gelişim eğitimlerinin verilmesi Mesleki gelişimde, yerel ihtiyaçlara duyarlı ve okul bağlamıyla uyumlu yeni yaklaşımlar olarak tanımlanan mesleki gelişim toplulukları, okul temelli mesleki gelişim ve öğretmen – yönetici hareketlilik programlarının yaygınlaştırılması ve öğretmenlerin bu faaliyetlere erişilebilirliğinin artırılması									

Tema	KALİTE
Amaç 2	Okul öncesi eğitim kurumlarının, eğitimin temel ilkeleri doğrultusunda niteliğini arttırmak amacıyla kurumsal kalitesi geliştirilecektir.
Hedef 2.1	Kurum personelinin mesleki gelişimlerinin artırılması sağlanacaktır.

Performans Göstergeleri	Hedefe Etkisi	Başlangıç Değeri	2024	2025	2026	2027	2028	İzleme Sıklığı	Rapor Sıklığı
PG2.1.1 Uzaktan ve Yüzyüze Hizmet içi eğitimi alan Yönetici ve öğretmen sayısı	40	5	6	7	7	7	7	6 ay	1yıl
PG2.1.2 Yüksek lisans eğitimini sürdüren/tamamlayan öğretmen ve yönetici sayısı	30	1	1	2	2	3	3	6 ay	1yıl
PG2.1.3 eTwinning faaliyetleri kapsamında yürütülen proje sayısı	30	1	1	1	2	2	2	6 ay	1yıl
Koordinatör Birim	Okul İdaresi								
İşbirliği Yapılacak Birimler	Rehberlik servisi, Okul Öncesi Öğretmenleri								
Riskler	Değişen teknolojik gelişmelere karşı uyum								
Stratejiler	<p>S-2.1.1 Okul Öncesi Eğitim Kurumları yöneticilerinin ve öğretmenlerin mesleki gelişim ihtiyaçları tespit edilerek bu ihtiyaçları gidermeye yönelik bir mesleki gelişim planı hazırlanacaktır.</p> <p>S-2.1.2 Bakanlık, diğer kurum ve kuruluşlarla yapılan işbirlikleri kapsamında yardımcı personelin görev alanı ile ilgili işbaşı eğitim almaları sağlanacaktır.</p> <p>S-2.1.3 Okul Öncesi Eğitim Kurumları öğretmenlerinin alanlarında mesleki gelişimlerini ve öğretmenlik yeterliklerini geliştirmek için mahalli ve merkezi düzeyde eğitim almaları sağlanacaktır.</p> <p>S-2.1.4 Okul Öncesi Eğitim Kurumları yöneticilerinin ve öğretmenlerin dijital platformlar aracılığıyla verilen eğitimlere katılmaları teşvik edilecektir.</p> <p>S-2.1.5 Okul Öncesi Eğitim Kurumları personelinin motivasyon, iş doyumu ve kurumsal bağlılık düzeylerini artıracak çalışmalar yapılacaktır.</p>								
Maliyet Tahmini	2.246.935,56 TL								
Tespitler	<p>Yönetici ve öğretmenlerin mesleki gelişim eğitimlerinde üniversiteler ile yeterli düzeyde işbirliği imkânı sağlanamaması</p> <p>Öğretmen ve yöneticilere verilen mesleki gelişim eğitimlerinin nitelik ve niceliğinin geliştirilmeye açık olması</p> <p>Öğretmenlerin talep ettikleri düzeyde eğitim alamaması</p>								
İhtiyaçlar	<p>İhtiyaç duyulan alanlarda öğretmen ve yöneticilere üniversiteler aracılığıyla mesleki gelişim eğitimlerinin verilmesi</p> <p>Mesleki gelişimde,yerel ihtiyaçlara duyarlı ve okul bağlamıyla uyumlu yeni yaklaşımlar olarak tanımlanan mesleki gelişim toplulukları, okul temelli mesleki gelişim ve öğretmen - yönetici hareketlilik programlarının yaygınlaştırılması ve öğretmenlerin bu faaliyetlere erişilebilirliğinin artırılması</p>								

Tema	ERİŞİM VE KATILIM
Amaç 3	Öğrencilerin kaliteli eğitime erişimleri fırsat eşitliği temelinde artırılarak tüm gelişim alanlarını kapsayacak şekilde çok yönlü gelişimleri sağlanacaktır.
Hedef 3.1	Okul öncesi eğitime erişim artırılabacaktır.

Performans Göstergeleri	Hedefe Etkisi	Başlangıç Değeri	2024	2025	2026	2027	2028	İzleme Sıklığı	Rapor Sıklığı
PG3.1.1 Aday kayıttaki bir sonraki yıl ilkokula başlayacak olan çocuklardan okula kayıt olanların oranı (%)	40	50	60	65	70	75	80	6 ay	1yıl
PG3.1.2 Tüm dersliklerin doluluk oranı (%)	40	90	92	93	94	95	96	6 ay	1yıl
PG3.1.3 Ebeveynine aile eğitimi verilen okul öncesi çocuk sayısı	20	10	20	30	40	50	60	6 ay	1yıl
Koordinatör Birim	Okul İdaresi								
İşbirliği Yapılacak Birimler	Rehberlik servisi, Okul Öncesi Öğretmenleri								
Riskler	Okul öncesi eğitimin zorunlu olmaması nedeniyle velilerin gerekli görmemesi Gelir seviyesi düşük aile sayısının çok olması Ebeveynlerin aile eğitimine karşı önyargılı olmaları								
Stratejiler	S-3.1.1 Kayıt döneminde bir sonraki yıl ilkokula başlayacak olan çocuklar başta olmak üzere, tüm çocukların aileleri ile iletişime geçilerek okul öncesi eğitime kayıtlı ilgili gerekli bilgilendirme yapılacaktır. S-3.1.2 Okul öncesi eğitimde ebeveyn bilgilendirme çalışmaları yapılacaktır. S-3.1.3 Tüm derslikler tam kapasite kullanılacaktır. S-3.1.4 İhtiyaç dahilinde (aday kayıttaki fazla çocuk olması durumunda) ikili eğitim uygulaması yapılacaktır. S-3.1.5 Aileye düşen maliyeti azaltmaya yönelik işbirliği, protocol ve ya projeler geliştirilecektir.								
Maliyet Tahmini	1.123.467,78 TL								
Tespitler	Küçük yaş gruplarında okulun alt yapısının uygun olmaması Ebeveynlerin erken yaşta okula göndermek istememeleri Eğitim çalışmalarında özellikle babaların katılımlarının azolması								
İhtiyaçlar	İlgili kurum ve kuruluşlarla işbirliğinin artırılması Öğrencilerin sosyal, sportif, kültürel açıdan fırsat eşitliği temelinde desteklenme ihtiyacı Öğrencileri sosyal, sportif, kültürel faaliyetlere yönlendirecek teşvik mekanizmalarının güçlendirilmesi Okul bahçesinin küçük olması ve geleneksel oyun alanı ihtiyacı.								

Tema	ERİŞİM VE KATILIM
Amaç 3	Öğrencilerin kaliteli eğitime erişimleri fırsat eşitliği temelinde artırılarak tüm gelişim alanlarını kapsayacak şekilde çok yönlü gelişimleri sağlanacaktır.
Hedef 3.2	Okul öncesi eğitiminin niteliği artırılabacaktır.

Performans Göstergeleri	Hedef Etkisi	Başlangıç Değeri	2024	2025	2026	2027	2028	İzleme Sıklığı	Rapor Sıklığı
PG3.2.1 e-Portfolyo hazırlanan çocuk oranı (%)	30	75	80	85	90	95	100	6 ay	1 yıl
PG3.2.2 Eğitim öğretim yılı süresince açık hava etkinliği yapılan eğitim günü oranı (%)	30	4	7	9	10	12	14	6 ay	1 yıl
PG3.2.3 Eğitsel değerlendirme ve tanılama hakkında bilgilendirme yapılan veli sayısı	20	10	20	30	40	50	60	6 ay	1 yıl
PG3.2.4 Eğitsel değerlendirme ve tanılama hakkında bilgilendirme yapılan öğretmen oranı (%)	20	75	80	85	90	95	100	6 ay	1 yıl
KoordinatörBirim	Okul İdaresi								
İşbirliği Yapılacak Birimler	Rehberlik servisi, Okul Öncesi Öğretmenleri								
Riskler	Gelir seviyesi düşük aile sayısının çok olması Ebeveynlerin aile eğitimine karşı önyargılı olmaları								
Stratejiler	S-3.2.1 Bakanlıkça hazırlanan e-Portfolyo sistemine her çocuk için very girişi gerçekleştirilecektir. S-3.2.2 Okul öncesi eğitim sürecinde, her gün açık hava etkinliğine yer verilecektir. S-3.2.3 Okul bahçeleri geleneksel oyunlara uygun şekilde düzenlenecektir. S-3.2.4 Okul öncesi eğitimde okul - aile işbirliği geliştirilecektir. S-3.2.5 Eğitsel değerlendirme ve tanılama sürecine yönelik olarak velilere yönelik bilgilendirme çalışmaları yapılması sağlanacaktır.								
MaliyetTahmini	1.123.467,78 TL								
Tespitler	<ul style="list-style-type: none"> Küçük yaş gruplarında okulun alt yapısının uygun olmaması 								
İhtiyaçlar	<ul style="list-style-type: none"> İlgili kurum ve kuruluşlarla işbirliğinin artırılması Öğrencilerin sosyal, sportif, kültürel açıdan fırsat eşitliği temelinde desteklenme ihtiyacı Öğrencileri sosyal, sportif, kültürel faaliyetlere yönlendirecek teşvik mekanizmalarının güçlendirilmesi Okul bahçesinin küçük olması ve geleneksel oyun alanı ihtiyacı. 								

4.5 Maliyetlendirme

Mareşal Fevzi Çakmak Anaokulu/Ortaokulu 2024-2028 Stratejik Planı'nın maliyetlendirilmesi sürecindeki temel amaç; stratejik amaç, hedef ve stratejilerin gerektirdiği maliyetlerin ortaya konulması suretiyle politika tercihlerinin ve karar alma sürecinin rasyonelleştirilmesine katkıda bulunmaktır. Bu sayede stratejik plan ile bütçe arasındaki bağlantı güçlendirilecek ve harcamaların önceliklendirilme süreci iyileştirilecektir.

Bu temel amaca hareketle planın tahmini maliyetlendirilmesi şu şekilde yapılmıştır:

- Hedeflere ilişkin stratejiler durum analizi çalışmaları sonuçları ve ilgili birimlerin katılımlarıyla tespit edilmiştir.
- Stratejilere ilişkin maliyetlerin bütçe dağılımları yapılmadan önce genel yönetim giderleri ayrılmıştır.
- Hesaplamalar yapılırken ilk üç yıl için harcamalara ilişkin olarak Orta Vadeli Program (OVP) 2024-2026'da yer alan program bazlı giderlerin (harcamaların) artış oranları baz alınmıştır. Son iki yıl ise aritmetik artış oranıyla tahmin edilmiştir. Stratejilere ilişkin tahmini maliyetler belirlenirken buradan hareketle hedef maliyetleri de belirlenmiştir.
- Hedef maliyetlerinden yola çıkılarak amaç maliyetleri ortaya çıkarılmış ve amaç maliyetlerinden de stratejik plan maliyeti belirlenmiştir.
- Okulumuz stratejik planında ortaokul için üç, anaokulu için 3 amaç ve toplam 8 hedef bulunmaktadır. Söz konusu amaç ve hedeflere ilişkin beş yıllık tahmini bütçe dağılımları Tablo32 ve Tablo33'de gösterilmiştir. Tabloda görüleceği gibi beş yıllık maliyetlendirme sonucunda ortaokul için tahmini olarak 11.375.463 TL, anaokulu için tahmini olarak 3.604.126 TL'lik bir harcama yapılacağı öngörülmektedir.

Tablo 33. Ortaokul Tahmini Maliyet Tablosu

Amaç ve Hedef No	2024	2025	2026	2027	2028	Beş Yıllık Toplam
AMAÇ 1	202.000,00	270.680,00	368.124,80	592.680,80	841.606,80	2.275.092,40
Hedef 1	202.000,00	270.680,00	368.124,80	592.680,80	841.606,80	2.275.092,40
AMAÇ 2	151.500,00	203.010,00	276.093,60	444.510,60	631.205,10	1.706.319,30
Hedef 1	151.500,00	203.010,00	276.093,60	444.510,60	631.205,10	1.706.319,30
AMAÇ 3	151.500,00	203.010,00	276.093,60	444.510,60	631.205,10	1.706.319,30
Hedef 1	151.500,00	203.010,00	276.093,60	444.510,60	631.205,10	1.706.319,30
AMAÇ TOPLAM	505.000,00	676.700,00	920.312,00	1.481.702,00	2.104.017,00	5.687.731,00
Genel Yönetim Gideri	505.000	676.700	920.312	1.481.702	2.104.017	5.687.732
TOPLAM KAYNAK	1.010.000	1.353.400	1.840.624	2.963.404	4.208.034	11.375.463

Tablo 34. Anaokulu Tahmini Maliyet Tablosu

Amaç ve Hedef No	2024	2025	2026	2027	2028	Beş Yıllık Toplam
AMAÇ 1	64.000,00	85.760,00	116.637,60	187.780,00	266.647,60	720.825,20
Hedef 1	32.000,00	42.880,00	58.318,80	93.890,00	133.323,80	360.412,60
Hedef 2	32.000,00	42.880,00	58.318,80	93.890,00	133.323,80	360.412,60
AMAÇ 2	48.000,00	64.320,00	87.478,20	140.835,00	199.985,70	540.618,90
Hedef 1	48.000,00	64.320,00	87.478,20	140.835,00	199.985,70	540.618,90
AMAÇ 3	48.000,00	64.320,00	87.478,20	140.835,00	199.985,70	540.618,90
Hedef 1	24.000,00	32.160,00	43.739,10	70.417,50	99.992,85	270.309,45
Hedef 2	24.000,00	32.160,00	43.739,10	70.417,50	99.992,85	270.309,45
AMAÇ TOPLAM	160.000,00	214.400,00	291.594,00	469.450,00	666.619,00	1.802.063,00
Genel Yönetim Gideri	160.000	214.400	291.594	469.450	666.619	1.802.063
TOPLAM KAYNAK	320.000	428.800	583.188	938.900	1.333.238	3.604.126

5. İZLEME VE DEĞERLENDİRME

Bu bölümde Mareşal Fevzi Çakmak Anaokulu/Ortaokulu Müdürlüğü 2024-2028 Stratejik Planı'nın izleme ve değerlendirme modeline ve aşamalarına değinilmiştir. Ayrıca, izleme ve değerlendirme faaliyetlerinin etkin bir şekilde gerçekleştirilmesi için oluşturulan performans göstergelerine ilişkin sorumlu birimlere yer verilmiştir.

İzleme ve değerlendirme süreci kurumsal öğrenmeyi buna bağlı olarak da faaliyetlerinsürekli olarak iyileştirilmesini sağlar. İzleme ve değerlendirme faaliyetleri sonucunda elde edilen bilgiler kullanılarak stratejik plan gözden geçirilir, hedeflenen ve ulaşılan sonuçlar karşılaştırılır. Bu karşılaştırmalar sonucunda da gerekli görülen durumlarda stratejik planın güncellemesi kararı verilebilir.

İzleme, amaç ve hedeflere kaydedilen ilerlemeyi takip etmek amacıyla uygulama öncesive uygulama sırasında sürekli ve sistematik olarak nitel ve nicel verilerin toplandığı ve analiz edildiği tekrarlı bir süreçtir. Performans göstergeleri aracılığıyla amaç ve hedeflerin gerçekleşme sonuçlarının belirli bir sıklıkla izlenmesi ve belirlenen dönemleritibarıyla raporlanarak okul müdürünün değerlendirilmesine sunulması izleme faaliyetlerini oluşturur.

Mareşal Fevzi Çakmak Anaokulu/Ortaokulu Müdürlüğü 2024 - 2028 Stratejik Planı'nın izlenmesi ve değerlendirilmesi uygulamaları, Mareşal Fevzi Çakmak Anaokulu/Ortaokulu Müdürlüğü 2019-2023 Stratejik Planı İzleme ve Değerlendirme Modeli'nin geliştirilmiş sürümü olan Mareşal Fevzi Çakmak Anaokulu/Ortaokulu Müdürlüğü 2024-2028 Stratejik Planı İzleme ve Değerlendirme Modeli çerçevesinde yürütülecektir. İzleme ve değerlendirme sürecine yön verecek temel ilkeler: Katılımcılık, Saydamlık, Sonuçları İletme (Geri Bildirim), Hesap Verebilirlik, Bilimsellik, Tutarlılık ve Nesnellik olarak ifade edilebilir.

Mareşal Fevzi Çakmak Anaokulu/Ortaokulu Müdürlüğü 2024 - 2028 Stratejik Planı İzleme ve Değerlendirme Modeli'nin çerçevesini;

1. Performans göstergeleri ve stratejiler bazında gerçekleşme durumlarının belirlenmesi,
2. Performans göstergelerinin gerçekleşme durumlarının hedeflerle kıyaslanması,
3. Stratejiler kapsamında yürütülen faaliyetlerin Müdürlük faaliyet alanlarına dağılımının belirlenmesi,

4. Sonuçların raporlanması ve paydaşlarla paylaşımı,
5. Hedeflerden sapmaların nedenlerinin araştırılması,
6. Alternatiflerin ve çözüm önerilerinin geliştirilmesi süreçleri oluşturmaktadır.

İZLEME VE DEĞERLENDİRME SÜRECİNİN İŞLEYİŞİ

Mareşal Fevzi Çakmak Anaokulu/Ortaokulu Müdürlüğü 2024–2028 Stratejik Planı'ndayeralan performans göstergelerinin gerçekleşme durumlarının tespiti yılda iki kez yapılacaktır. Ara izleme olarak nitelendirilebilecek yılın ilk altı aylık dönemini kapsayan birinci izleme kapsamında, tüm personelin sorumlu oldukları performans göstergeleri ve stratejiler ile ilgili yılsonu gerçekleşme durumlarına ait veriler toplanarak değerlendirilecektir. Bu aşamada amaç, varsa öncelikle yıllık hedefler olmak üzere, hedeflere ulaşılmasının önündeki engelleri ve riskleri belirlemek ve yıllık hedeflere ulaşılmasını sağlamak üzere gerekli görülebilecek tedbirlerin alınmasıdır.

Yılın tamamına ilişkin ikinci izleme kapsamında ise Strateji Geliştirme Kurulu vasıtasıyla tüm personelin sorumlu oldukları performans göstergeleri ve stratejiler ile ilgili yılsonu gerçekleşme durumlarına ait veriler toplanarak değerlendirilecektir. Tüm göstergelerle ilgili gerçekleşme durumlarına ilişkin veriler stratejik plan ekibi tarafından toplanarak performans hedeflerinin gerçekleşme durumları hakkında hazırlanan "Stratejik Plan İzleme Değerlendirme Raporu"üst yöneticiye sunularak İlçe Milli Eğitim Müdürlüğü Stratejik Plan sorumlusuna gönderilecektir. [İzleme ve değerlendirme şablonu Ek – 7](#) de verilmiştir.

Stratejik Plan Değerlendirme Raporu, Strateji Geliştirme Kurulu başkanlığında yapılan değerlendirme toplantısında stratejik planın kalan süresi için hedeflere nasıl ulaşılacağına ilişkin alınacak gerekli önlemleri de içerecek şekilde nihai hale getirilerek İlçe Milli Eğitim Müdürlüğüne gönderilecektir.

6. **EKLER** (Tablo/Şekil/Anketler)

EK - 1 **Paydaş Sınıflandırma Matrisi**

PAYDAŞLAR	İÇ PAYDAŞLAR	DIŞ PAYDAŞLAR	YARARLANICI		
	Çalışanlar, Birimler	Temel ortak	Stratejik ortak	Tedarikçi	Müşteri, hedef kitle
Millî Eğitim Bakanlığı		√			
Valilik		√			
Millî Eğitim Müdürlüğü Çalışanları		√			
İlçe Millî Eğitim Müdürlükleri		√			
Okullar ve Bağlı Kurumlar		√			
Öğretmenler ve Diğer Çalışanlar	√				√
Öğrenciler ve Veliler	√	√			√
Okul Aile Birliği	√				√
Üniversite		√			
Özel İdare		√			
Belediyeler		√			
Güvenlik Güçleri (Emniyet, Jandarma)		√			
Gençlik ve Spor Müdürlüğü		√			
Muhtarlık		√			

Ek - 2 **Paydaş Önceliklendirme Matrisi**

Paydaş	İç Paydaş	Diş Paydaş	Yararlanıcı (Müşteri)	Neden Paydaş?	Önceliği
MEB		√		Bağlı olduğumuz merkezi idare	1
Öğrenciler	√		√	Hizmetlerimizden yaralandıkları için	1
Veliler		√	√	Hizmetlerimizden yaralandıkları için	1
Özel İdare		√		Tedarikçi mahalli idare	1

Ek - 3 **Yararlanıcı Ürün/Hizmet Matrisi**

Ürün/Hizmet	Eğitim-Öğretim (Örgün-Yaygın)	Yatılılık-Bursluluk	Nitelikli İş Gücü	AR-GE, Projeler, Danışmanlık	Altyapı, Donatım Yatırım	Yayın	Rehberlik, Kurs, Sosyal etkinlikler	Mezunlar (Öğrenci)	Ölçme-Değerlendirme
Öğrenciler	√	o			√	√	√		
Veliler							√		
Üniversiteler			o	o				√	
Medya			o	o					
Uluslararası kuruluşlar				o		o			
Sağlık kuruluşları			o						
Diğer Kurumlar									o
Özel sektör			√	o			o		

√:Tamamı O: Birkısımlı

Ek - 4 Paydaş Anketleri

Sevgili Öğrencimiz;

- Bu anketin amacı, okul hakkındaki görüşlerini toplamaktır.
- Bu anket, kimlik bilgileri girilmeden yapılmalıdır.
- Okul hakkında görüşlerini yansıtan kutuya “X” işareti koyarak neler düşündüğünü öğrenmemize yardımcı olabilirsin.
- Anketimize katıldığın için teşekkür ederiz.

NO	ORTAOKUL ÖĞRENCİLERİ İÇİN KONU BAŞLIKLARI	Kesinlikle Katılıyorum	Katılıyorum	Kararsızım	Katılmıyorum	Kesinlikle Katılmıyorum
01	Okulda kendimi güvende hissediyorum.	0	0	0	0	0
02	Okul temiz ve hijyeniktir.	0	0	0	0	0
03	Okulun fiziki koşullarını yeterlidir.	0	0	0	0	0
04	Okul, yeni kabul edilen çocuklara uygun desteği sağlar.	0	0	0	0	0
05	Farklı kültürlerden gelen öğrencilerin bu okulda memnuniyetle karşılanacağını düşünüyorum.	0	0	0	0	0
06	Öğretmenlerime ihtiyaç duyduğumda kolaylıkla görüşebilirim.	0	0	0	0	0
07	Okul müdürüne ihtiyaç duyduğumda kolaylıkla görüşebilirim.	0	0	0	0	0
08	Okul rehberlik servisinden ihtiyaçlarım doğrultusunda faydalanabiliyorum.	0	0	0	0	0
09	Okul kişisel hedefler belirlememde ve bu hedeflere ulaşmamda yeterli rehberlik ediyor.	0	0	0	0	0
10	Okulumda yer almam için birçok fırsat var.	0	0	0	0	0
11	Okul bana yeterli ders dışı etkinlik olanakları sunuyor.	0	0	0	0	0
12	Okul kulüpleri amacına uygun şekilde gelişimime katkı sağlıyor.	0	0	0	0	0
13	Öğretmenlerim sınıfta adil kurallara sahipler ve tarafsızlar.	0	0	0	0	0
14	Öğretmenlerim beni daha iyi performans göstermem için teşvik ediyor.	0	0	0	0	0
15	Öğretmenlerim derslerin işlenişinde farklı ve ilgi çekici yöntemler kullanır.	0	0	0	0	0
16	Sınav ve ödevlerin beni değerlendirmek için adil ve yeterli olduğunu düşünüyorum.	0	0	0	0	0
17	Okulda düzenlenen sanatsal ve kültürel faaliyetler yeterlidir.	0	0	0	0	0
18	Okulda öğrencilerin görüşleri dikkate alınır.	0	0	0	0	0
19	Okul kantininde yeterli ve sağlıklı yiyecekler var.	0	0	0	0	0
20	DYK'leri yeterli buluyorum.	0	0	0	0	0

Kıymetli Öğretmenimiz;

- Bu anketin amacı, okul/kurum çalışmaları hakkındaki görüşlerinizi almaktır.
- Bu ankette kimlik bilgileri yer almaz.
- Lütfen okul hakkındaki görüşlerinizi en iyi yansıtan kutuya "X" işareti koyarak belirtiniz.
- Anketimize katıldığınız için teşekkür ederiz.

NO	ÖĞRETMENLER İÇİN KONU BAŞLIKLARI	Kesinlikle Katılıyorum	Katılıyorum	Kararsızım	Kesinlikle Katılmıyorum	Katılmıyorum
01	Okulun misyonu ve vizyonunu tam olarak anlıyorum.	0	0	0	0	0
02	Okulda eğitim ve yönetim kalitesi sürekli olarak gelişiyor.	0	0	0	0	0
03	Okul temiz ve hijyeniktir.	0	0	0	0	0
04	Okul, öğrencilerin ve personelin güvenliğini sağlamak için uygun güvenlik önlemleri alır.	0	0	0	0	0
05	Okul, yeni kabul edilen öğrencilere uygun desteği sağlar.	0	0	0	0	0
06	Okulumuz mesleki yeterliliğimizi geliştirmek için eğitim fırsatları sunuyor.	0	0	0	0	0
07	Okul yönetimimiz öğretmenleri etkin bir şekilde yönlendirir.	0	0	0	0	0
08	Okulumuz, öğrencilerin öğrenme ilgisini uyandıracak bir öğrenme ortamı oluşturmuştur.	0	0	0	0	0
09	Etkili bir öğretmen olmak için ihtiyaç duyduğum kaynaklara erişimim var.	0	0	0	0	0
10	Bana sunulan kaynakları kullanmak için gerekli eğitime sahibim.	0	0	0	0	0
11	Okulumuzun, farklı ihtiyaçları olan öğrencileri desteklemek için etkin bir politikası vardır.	0	0	0	0	0
12	Okulumuz müfredat uygulamasını etkin bir şekilde izler.	0	0	0	0	0
13	Okulumuz, velilere uygun etkinlikler düzenlemektedir.	0	0	0	0	0
14	Diğer öğretmenlerle iş birliği yaparım.	0	0	0	0	0
15	Okul personeli arasında dostane bir ilişki sürdürülür.	0	0	0	0	0
16	Takım ruhumuz ve moralimiz yüksek.	0	0	0	0	0
17	Okulumuza aidiyet hissediyorum.	0	0	0	0	0

Kıymetli Velimiz;

- Bu anketin amacı, okul/kurum çalışmaları hakkındaki görüşleriniz almaktır.
- Bu ankette kimlik bilgileri yer almaz.
- Lütfen okul/kurum hakkındaki görüşlerinizi en iyi yansıtan kutuya "X" işaretikoyarak belirtiniz.
- Anketimize katıldığınız için teşekkür ederiz.

NO	VELİLER İÇİN KONU BAŞLIKLARI	Kesinlikle Katılıyorum	Katılıyorum	Kararsızım	Kesinlikle Katılmıyorum	Katılmıyorum
01	Okulun misyonu ve vizyonunu tam olarak anlıyorum.	0	0	0	0	0
02	Okulda eğitim ve yönetim kalitesi sürekli olarak geliyor.	0	0	0	0	0
03	Okul temiz ve hijyeniktir.	0	0	0	0	0
04	Okul, öğrencilerin ve personelin güvenliğini sağlamak için uygun güvenlik önlemleri alır.	0	0	0	0	0
05	Okul, yeni kabul edilen öğrencilere uygun desteği sağlar.	0	0	0	0	0
06	Okul, çocuğumun okumaya olan ilgisini geliştirmesine yardımcı olabilir.	0	0	0	0	0
07	Okul çocuğumun öğrenme ilgisini güçlendiriyor.	0	0	0	0	0
08	Okul çocuğumun ahlaki gelişimini teşvik edebilir.	0	0	0	0	0
09	Okulda kullanılan değerlendirme yöntemleri çocuğumun gelişimini tüm yönleriyle anlamama yardımcı oluyor.	0	0	0	0	0
10	Okul, çocuğumun öğrenme performansı ve gelişimi hakkında beni iyi bilgilendiriyor.	0	0	0	0	0
11	Okul çocuğuma duygusal rahatsızlık ve öğrenme güçlükleri ile karşılaştığımda yeterli desteği ve rehberlik sağlar.	0	0	0	0	0
12	Öğretmenlerin benimle iletişim kurma yöntemlerinden memnunum.	0	0	0	0	0
13	Herhangi bir problem durumunda müdür endişelerime cevap veriyor.	0	0	0	0	0
14	Okulda, velilerin ihtiyaçlarına uygun eğitim faaliyetleri düzenlenir.	0	0	0	0	0
15	Okul, çocukların gelişimini desteklemek için velilerle iyi bir ilişki kurar.	0	0	0	0	0
16	Okul, aktif veli katılımını teşvik eder.	0	0	0	0	0
17	Okulun veli etkinliklerine aktif olarak katılırım.	0	0	0	0	0
18	Bir veli olarak okula aidiyet hissediyorum.	0	0	0	0	0
19	Çocuğumun ev ödevlerini tamamlamasını sağlarım.	0	0	0	0	0
20	Çocuğumu okumaya teşvik ederim.	0	0	0	0	0
21	Çocuğumun her gün okula gitmesini sağlarım.	0	0	0	0	0
22	Çocuğumun eğitiminde aktif bir ortağım.	0	0	0	0	0

EK – 5 [Hedef ve strateji sorumlulukları](#)

Amaç 1: Öğrencilerin eğitim öğretime etkin katılımlarıyla donanımlı olarak bir üst öğrenime geçişi sağlanacaktır

Hedefler	Stratejiler	Sorumlu Birim	İşbirliği Yapılan Birim(ler)
Hedef 1.1: Öğrenme kayıpları önleyici çalışmalar yapılarak azaltılacaktır	<p>S-1.1.1 Öğrencilerin genel derslerdeki kazanım eksiklikleri tespit edilerek destekleme ve yetiştirme kurslarıyla akademik yeterliklerinin artırılması sağlanacaktır.</p> <p>S-1.1.2 Dijital platformlar aracılığıyla öğrencilerin tamamlayıcı ve destekleyici eğitim almaları sağlanacaktır.</p> <p>S-1.1.3 DYK'lara yönelik ders içeriklerine katkı sağlayacak etkinlik, okuma vb aktivitelerin zenginleştirilmesi sağlanacaktır.</p> <p>S-1.1.4 DYK içerikleri öğrencinin hazırbulunuşluk seviyesi dikkate alınarak hazırlanacaktır.</p> <p>S-1.1.5 Öğrencilerin devamsızlık nedenleri tespit edilerek devamsızlığa neden olan etmenler giderilecektir.</p>	Okul İdaresi	Rehberlik Servisi Şube Rehber Öğretmenleri

Amaç 2: Türkiye Yüzyılı inşasında öğrencilere medeniyetimizin ve insanlığın ortak değerleriyle çağın gereklerine uygun bilgi, beceri, tutum ve davranışlar kazandırılacaktır

Hedefler	Stratejiler	Sorumlu Birim	İşbirliği Yapılan Birim(ler)
Hedef 2.1: Öğrencilerin akademik başarılarıyla birlikte tasarım ve girişimcilik yönlerini artırmaya yönelik bütüncül çalışmalar yürütülecektir	<p>S-2.1.1 Öğrencilerin kazanım eksiklikleri tespit edilerek destekleme ve yetiştirme kurslarıyla akademik yeterliklerinin artırılması sağlanacaktır.</p> <p>S-2.1.2 Öğrencilerin kompozisyon, resim, şiir vb. Yarışmalara katılımları teşvik edilecek, okul içerisinde yapılan yarışmalarda öğrencilerin ödüllendirilmesi sağlanacaktır.</p> <p>S-2.1.3 Okul kütüphanesi zenginleştirilecek, öğrencilerin kitap okumasını teşvik edecek etkinlikler düzenlenecektir.</p> <p>S-2.1.4 Öğrencilerin yerel, ulusal ve uluslararası proje ve yarışmalara katılımları teşvik edilecektir.</p>	Okul İdaresi	Rehberlik Servisi Zümre Öğretmenleri

Amaç 3: Okulun eğitimin temel ilkeleri doğrultusunda niteliğini arttırmak amacıyla kurumsal kapasite geliştirilecektir.

Hedefler	Stratejiler	Sorumlu Birim	İşbirliği Yapılan Birim(ler)
Hedef 3.1: Eğitim ve öğretimin sağlıklı ve güvenli bir ortamda gerçekleştirilmesi için okul sağlığı ve güvenliği geliştirilecektir	<p>S-3.1.1 Eğitimortamları iş sağlığı ve güvenliği yönergesine uygun hale getirilecektir.</p> <p>S-3.1.2 Öğrenci, öğretmen ve veliler de farkındalık oluşturmak için bağımlılıkla mücadele, akran zorbalığı, siber zorbalık, sağlıklı beslenme ve obezite, hijyen, bulaşıcı hastalıklar ve gıda güvenliği gibi konularda alan uzmanları ile iş birliğinde eğitimler düzenlenecektir.</p> <p>S-3.1.3 Doğa, insan ve teknoloji kaynaklı (deprem, sel, heyelan, yangın, çığvesalgınhastalıklar vb.) konularında alan uzmanları ile iş birliğinde öğretmen ve öğrencilere farkındalık eğitimleri verilecektir.</p> <p>S-3.1.4 Okulun afet ve acil durum eylem planının güncel tutulması sağlanacaktır.</p> <p>S-3.1.5 Afet ve acil durum tatbikatları düzenlenecektir.</p>	Okul İdaresi	Rehberlik Servisi Zümre Öğretmenler Hizmetliler

Amaç 1: Okul öncesi eğitim kurumlarının, eğitimin temel ilkeleri doğrultusunda niteliğini arttırmak amacıyla kurumsal kapasite geliştirilecektir.

Hedefler	Stratejiler	Sorumlu Birim	İşbirliği Yapılan Birim(ler)
Hedef 1.1: Okul öncesi eğitim kurumlarında fiziki mekânların okulun ihtiyaç ve hedefleri doğrultusunda iyileştirilmesi sağlanacaktır	<p>S-1.1.1 Okula kayıt konusunda yapılan yasal düzenlemelerin uygulanması sağlanacaktır.</p> <p>S-1.1.2 Tüm öğrencilerimize fırsat eşitliği içinde eğitimlerine devam edebilmeleri için uygulanan ücretsiz ders kitapları ve öğrenci taşıma hizmetleri gibi uygulamalar iyileştirilerek devam edecektir.</p> <p>S-1.1.3 Öğrencilerin şubelere dağılımına yönelik mevcut durum analizi yapılacak ve okulların fiziki mekan kapasitesi arttırılacaktır</p>	Okul İdaresi	<p>Rehberlik Servisi</p> <p>Okul Öncesi Öğretmenleri</p>
Hedef 1.2: Eğitim ve öğretimin sağlıklı ve güvenli bir ortamda gerçekleştirilmesi için okul sağlığı ve güvenliği geliştirilecektir	<p>S-1.2.1 Eğitim ortamları iş sağlığı ve güvenliği yönergesine uygun hale getirilecektir.</p> <p>S-1.2.2 Öğrenci, öğretmen ve velilerde farkındalık oluşturmak için bağımlılıkla mücadele, akran zorbalığı, siber zorbalık, sağlıklı beslenme ve obezite, gibi konularda alan uzmanları ile işbirliğinde eğitimler düzenlenecektir.</p> <p>S-1.2.3 Doğa, insan ve teknoloji kaynaklı (deprem, sel, heyelan, yangın, çığvesalgınhastalıklarvd.) konularında alan uzmanları ile işbirliğinde öğretmen, öğrenci ve velilere farkındalık eğitimleri verilecektir.</p> <p>S-1.2.4 Okulun afet ve acil durum eylem planının güncel tutulması sağlanacaktır.</p> <p>S-1.2.5 Afet ve acil durum tatbikatları düzenlenecektir.</p>	Okul İdaresi	<p>Rehberlik Servisi</p> <p>Okul Öncesi Öğretmenleri</p> <p>Hizmetliler</p>

Amaç 2: Okul öncesi eğitim kurumlarının, eğitimin temel ilkeleri doğrultusunda niteliğini arttırmak amacıyla kurumsal kalitesi geliştirilecektir.

Hedefler	Stratejiler	Sorumlu Birim	İşbirliği Yapılan Birim(ler)
Hedef 2.1: Kurum personelinin mesleki gelişimlerinin artırılması sağlanacaktır	<p>S-2.1.1 Okul Öncesi Eğitim Kurumları yöneticilerinin ve öğretmenlerin mesleki gelişim ihtiyaçları tespit edilerek bu ihtiyaçları gidermeye yönelik bir mesleki gelişim planı hazırlanacaktır.</p> <p>S-2.1.2 Bakanlık, diğer kurum ve kuruluşlarla yapılan işbirlikleri kapsamında yardımcı personelin görev alanı ile ilgili işbaşı eğitim almaları sağlanacaktır.</p> <p>S-2.1.3 Okul Öncesi Eğitim Kurumları öğretmenlerinin alanlarında mesleki gelişimlerini ve öğretmenlik yeterliklerini geliştirmek için mahalli ve merkezi düzeyde eğitim almaları sağlanacaktır.</p> <p>S-2.1.4 Okul Öncesi Eğitim Kurumları yöneticilerinin ve öğretmenlerin dijital platformlar aracılığıyla verilen eğitimlere katılmaları teşvik edilecektir.</p> <p>S-2.1.5 Okul Öncesi Eğitim Kurumları personelinin motivasyon, iş doyumunu ve kurumsal bağlılık düzeylerini artıracak çalışmalar yapılacaktır</p>	Okul İdaresi	<p>Rehberlik Servisi</p> <p>Okul Öncesi Öğretmenleri</p>

Amaç 3: Öğrencilerin kaliteli eğitime erişimleri fırsat eşitliği temelinde artırılarak tüm gelişim alanlarını kapsayacak şekilde çok yönlü gelişimleri sağlanacaktır

Hedefler	Stratejiler	Sorumlu Birim	İşbirliği Yapılan Birim(ler)
Hedef 3.1: Okul öncesi eğitime erişim artırılabacaktır	<p>S-3.1.1 Kayıt döneminde bir sonraki yıl ilkokula başlayacak olan çocuklar başta olmak üzere, tüm çocukların aileleri ile iletişime geçilerek okul öncesi eğitime kayıtlı ilgili gerekli bilgilendirme yapılacaktır.</p> <p>S-3.1.2 Okul öncesi eğitimde ebeveyn bilgilendirme çalışmaları yapılacaktır.</p> <p>S-3.1.3 Tüm derslikler tam kapasite kullanılacaktır.</p> <p>S-3.1.4 İhtiyaç dahilinde (aday kayıtlı fazla çocuk olması durumunda) ikili eğitim uygulaması yapılacaktır.</p> <p>S-3.1.5 Aileye düşen maliyeti azaltmaya yönelik işbirliği, protocol ve ya projeler geliştirilecektir.</p>	Okul İdaresi	<p>Rehberlik Servisi</p> <p>Okul Öncesi Öğretmenleri</p>
Hedef 3.2: Okul öncesi eğitiminin niteliği artırılabacaktır	<p>S-3.2.1 Bakanlıkça hazırlanan e-Portfolyo sistemine her çocuk için vev girişi gerçekleştirilecektir.</p> <p>S-3.2.2 Okul öncesi eğitim sürecinde, her gün açık hava etkinliğine yer verilecektir.</p> <p>S-3.2.3 Okul bahçeleri geleneksel oyunlara uygun şekilde düzenlenecektir.</p> <p>S-3.2.4 Okul öncesi eğitimde okul - aile işbirliği geliştirilecektir.</p> <p>S-3.2.5 Eğitsel değerlendirme ve tanılama sürecine yönelik olarak velilere yönelik bilgilendirme çalışmaları yapılması sağlanacaktır.</p>	Okul İdaresi	<p>Rehberlik Servisi</p> <p>Okul Öncesi Öğretmenleri</p>

Ek - 6 Hedef Kartları

TEMA: ERİŞİM VE KATILIM	
Okul Türü: ORTAOKUL	
Amaç 1	Öğrencilerin eğitim öğretime etkin katılımlarıyla donanımlı olarak bir üst öğrenime geçişi sağlanacaktır
Hedef 1.1	Öğrenme kayıpları önleyici çalışmalar yapılarak azaltılacaktır
Performans Göstergeleri	PG1.1.1 Bir eğitim ve öğretim yılında destekleme ve yetiştirme kurslarına kayıt yaptıran öğrenci oranı (%) PG1.1.2 Destekleme ve yetiştirme kurslarına devam eden öğrencilerin katılım sağladığı derslerin not ortalaması PG1.1.3 20 gün ve üzeri özürsüz devamsızlık yapan öğrenci oranı (%) PG1.1.4 20 gün ve üzeri özürlü devamsızlık yapan öğrenci oranı (%)
Stratejiler	S-1.1.1 Öğrencilerin genel derslerdeki kazanım eksiklikleri tespit edilerek destekleme ve yetiştirme kurslarıyla akademik yeterliklerinin artırılması sağlanacaktır. S-1.1.2 Dijital platformlar aracılığıyla öğrencilerin tamamlayıcı ve destekleyici eğitim almaları sağlanacaktır. S-1.1.3 DYK'lara yönelik ders içeriklerine katkı sağlayacak etkinlik, okuma vb aktivitelerin zenginleştirilmesi sağlanacaktır. S-1.1.4 DYK içerikleri öğrencinin hazır bulunuşluk seviyesi dikkate alınarak hazırlanacaktır. S-1.1.5 Öğrencilerin devamsızlık nedenleri tespit edilerek devamsızlığa neden olan etmenler giderilecektir.

TEMA: KALİTE	
Okul Türü: ORTAOKUL	
Amaç 2	Türkiye Yüzyılı inşasında öğrencilere medeniyetimizin ve insanlığın ortak değerleriyle çağın gereklerine uygun bilgi, beceri, tutum ve davranışlar kazandırılacaktır
Hedef 2.1	Öğrencilerin akademik başarılarıyla birlikte tasarım ve girişimcilik yönlerini artırmaya yönelik bütüncül çalışmalar yürütülecektir
Performans Göstergeleri	PG2.1.1 Matematik dersi yıl sonu puanı ortalaması PG2.1.2 Türkçe dersi yıl sonu puanı ortalaması PG2.1.3 Öğrenci başına okunan kitap sayısı PG2.1.4 Okulun katılım sağladığı ulusal ve uluslararası proje sayısı PG2.1.5 Bir eğitim ve öğretim yılında yerel, ulusal ve uluslararası proje, yarışma vb. etkinliklere katılan öğrenci oranı (%)
Stratejiler	S-2.1.1 Öğrencilerin kazanım eksiklikleri tespit edilerek destekleme ve yetiştirme kurslarıyla akademik yeterliklerinin artırılması sağlanacaktır. S-2.1.2 Öğrencilerin kompozisyon, resim, şiir vb. yarışmalara katılımları teşvik edilecek, okul içerisinde yapılan yarışmalarda öğrencilerin ödüllendirilmesi sağlanacaktır. S-2.1.3 Okul kütüphanesi zenginleştirilecek, öğrencilerin kitap okumasını teşvik edecek etkinlikler düzenlenecektir. S-2.1.4 Öğrencilerin yerel, ulusal ve uluslararası proje ve yarışmalara katılımları teşvik edilecektir

TEMA: KAPASİTE	
Okul Türü: ORTAOKUL	
Amaç 3	Okulun eğitimin temel ilkeleri doğrultusunda niteliğini arttırmak amacıyla kurumsal kapasite geliştirilecektir.
Hedef 3.1	Eğitim ve öğretimin sağlıklı ve güvenli bir ortamda gerçekleştirilmesi için okul sağlığı ve güvenliği geliştirilecektir
Performans Göstergeleri	<p>PG3.1.1 Okulda yaşanan kaza sayısı</p> <p>PG3.1.2 Bağımlılıkla mücadele ile ilgili konularda eğitim alan öğrenci ve öğretmen sayısı</p> <p>PG3.1.3 Hijyen, gıda güvenliği, bulaşıcı hastalıklar ile ilgili konularda verilen eğitim alan öğrenci, öğretmen ve personel sayısı</p> <p>PG3.1.4 Afet ve acil durum tatbikat sayısı</p>
Stratejiler	<p>S-3.1.1 Eğitim ortamları iş sağlığı ve güvenliği yönergesine uygun hale getirilecektir.</p> <p>S-3.1.2 Öğrenci, öğretmen ve veliler de farkındalık oluşturmak için bağımlılıkla mücadele, akran zorbalığı, siber zorbalık, sağlıklı beslenme ve obezite, hijyen, bulaşıcı hastalıklar ve gıda güvenliği gibi konularda alan uzmanları ile iş birliğinde eğitimler düzenlenecektir.</p> <p>S-3.1.3 Doğa, insan ve teknoloji kaynaklı (deprem, sel, heyelan, yangın, çığvesalginhastalıklar vb.) konularında alan uzmanları ile iş birliğinde öğretmen ve öğrencilere farkındalık eğitimleri verilecektir.</p> <p>S-3.1.4 Okulun afet ve acil durum eylem planının güncel tutulması sağlanacaktır.</p> <p>S-3.1.5 Afet ve acil durum tatbikatları düzenlenecektir.</p>

TEMA: KAPASİTE	
Okul Türü: ANAOKULU	
Amaç 1	Okul öncesi eğitim kurumlarının, eğitimin temel ilkeleri doğrultusunda niteliğini arttırmak amacıyla kurumsal kapasite geliştirilecektir.
Hedef 1.1	Okul öncesi eğitim kurumlarında fiziki mekânların okulun ihtiyaç ve hedefleri doğrultusunda iyileştirilmesi sağlanacaktır.
Performans Göstergeleri	PG1.1.1 Okulda iyileştirilen fiziki mekân sayısı. PG1.1.2 Okulda düzenleme yapılan açık hava oyun alanı sayısı
Stratejiler	S-1.1.1 Okula kayıt konusunda yapılan yasal düzenlemelerin uygulanması sağlanacaktır. S-1.1.2 Tüm öğrencilerimize fırsat eşitliği içinde eğitimlerine devam edebilmeleri için uygulanan ücretsiz ders kitapları ve öğrenci taşıma hizmetleri gibi uygulamalar iyileştirilerek devam edecektir. S-1.1.3 Öğrencilerin şubelere dağılımına yönelik mevcut durum analizi yapılacak ve okulların fiziki mekân kapasitesi artırılacaktır.
Hedef 1.2	Eğitim ve öğretimin sağlıklı ve güvenli bir ortamda gerçekleştirilmesi için okul sağlığı ve güvenliği geliştirilecektir
Performans Göstergeleri	PG1.2.1 Okulda yaşanan kaza sayısı PG1.2.2 Teknoloji bağımlılığıyla mücadele ile ilgili konularda eğitim alan (%) PG1.2.3 Akran zorbalığı ve siber zorbalıkla ilgili konularda eğitim alan (%) PG1.2.4 Afet ve acil durum tatbikat sayısı PG1.2.5 Çevre ve İklim konusunda farkındalık adına oluşturulan faaliyet sayısı
Stratejiler	S-1.2.1 Eğitim ortamları iş sağlığı ve güvenliği yönergesine uygun hale getirilecektir. S-1.2.2 Öğrenci, öğretmen ve velilerde farkındalık oluşturmak için bağımlılıkla mücadele, akran zorbalığı, siber zorbalık, sağlıklı beslenme ve obezite, gibi konularda alan uzmanları ile işbirliğinde eğitimler düzenlenecektir. S-1.2.3 Doğa, insan ve teknoloji kaynaklı (deprem, sel, heyelan, yangın, çığvesalgın hastalıklar vd.) konularında alan uzmanları ile işbirliğinde öğretmen, öğrenci ve velilere farkındalık eğitimleri verilecektir. S-1.2.4 Okulun afet ve acil durum eylem planının güncel tutulması sağlanacaktır. S-1.2.5 Afet ve acil durum tatbikatları düzenlenecektir.

TEMA: KALİTE	
Okul Türü: ANAOKULU	
Amaç 2	Okul öncesi eğitim kurumlarının, eğitimin temel ilkeleri doğrultusunda niteliğini arttırmak amacıyla kurumsal kalitesi geliştirilecektir
Hedef 2.1	Kurum personelinin mesleki gelişimlerinin artırılması sağlanacaktır
Performans Göstergeleri	<p>PG2.1.1 Uzaktan ve Yüzyüze Hizmet içi eğitimi alan Yönetici ve öğretmen sayısı</p> <p>PG2.1.2 Yurtdışına hareketliliğine katılan öğretmen sayısı</p> <p>PG2.1.3 Yüksek lisans eğitimini sürdüren/ tamamlayan öğretmen ve yönetici sayısı</p> <p>PG2.1.3 eTwinning faaliyetleri kapsamında yürütülen proje sayısı</p>
Stratejiler	<p>S-2.1.1 Okul Öncesi Eğitim Kurumları yöneticilerinin ve öğretmenlerin mesleki gelişim ihtiyaçları tespit edilerek bu ihtiyaçları gidermeye yönelik bir mesleki gelişim planı hazırlanacaktır.</p> <p>S-2.1.2 Bakanlık, diğer kurum ve kuruluşlarla yapılan iş birlikleri kapsamında yardımcı personelin görev alanı ile ilgili iş başı eğitim almaları sağlanacaktır.</p> <p>S-2.1.3 Okul Öncesi Eğitim Kurumları öğretmenlerinin alanlarında mesleki gelişimlerini ve öğretmenlik yeterliklerini geliştirmek için mahalli ve merkezi düzeyde eğitim almaları sağlanacaktır.</p> <p>S-2.1.4 Okul Öncesi Eğitim Kurumları yöneticilerinin ve öğretmenlerin dijital platformlar aracılığıyla verilen eğitimlere katılmaları teşvik edilecektir.</p> <p>S-2.1.5 Okul Öncesi Eğitim Kurumları personelinin motivasyon, iş doyum ve kurumsal bağlılık düzeylerini artıracak çalışmalar yapılacaktır.</p>

TEMA: KAPASİTE	
Okul Türü: ANAOKULU	
Amaç 3	Öğrencilerin kaliteli eğitime erişimleri fırsat eşitliği temelinde artırılarak tüm gelişim alanlarını kapsayacak şekilde çok yönlü gelişimleri sağlanacaktır.
Hedef 3.1	Okul öncesi eğitime erişim artırılacaktır.
Performans Göstergeleri	<p>PG3.1.1 Aday kayıttaki bir sonraki yıl ilkokula başlayacak olan çocuklardan okula kayıt olanların oranı (%)</p> <p>PG3.1.2 Tüm dersliklerin doluluk oranı (%)</p> <p>PG3.1.3 Ebeveynine aile eğitimi verilen okul öncesi çocuk sayısı</p>
Stratejiler	<p>S-3.1.1 Kayıt döneminde bir sonraki yıl ilkokula başlayacak olan çocuklar başta olmak üzere, tüm çocukların aileleri ile iletişime geçilerek okul öncesi eğitime kayıtlı ilgili gerekli bilgilendirme yapılacaktır.</p> <p>S-3.1.2 Okul öncesi eğitimde ebeveyn bilgilendirme çalışmaları yapılacaktır.</p> <p>S-3.1.3 Tüm derslikler tam kapasite kullanılacaktır.</p> <p>S-3.1.4 İhtiyaç dâhilinde (aday kayıttaki fazla çocuk olması durumunda) ikili eğitim uygulaması yapılacaktır.</p> <p>S-3.1.5 Aileye düşen maliyeti azaltmaya yönelik iş birliği, protokol veya projeler geliştirilecektir.</p>
Hedef 3.2	Okul öncesi eğitiminin niteliği artırılacaktır
Performans Göstergeleri	<p>PG3.2.1 e-Portfolyo hazırlanan çocuk oranı (%)</p> <p>PG3.2.2 Eğitim öğretim yılı süresince açık hava etkinliği yapılan eğitim günü oranı (%)</p> <p>PG3.2.3 Eğitsel değerlendirme ve tanılama hakkında bilgilendirme yapılan veli sayısı</p> <p>PG3.2.4 Eğitsel değerlendirme ve tanılama hakkında bilgilendirme yapılan öğretmen oranı (%)</p>
Stratejiler	<p>S-3.2.1 Bakanlıkça hazırlanan e-Portfolyo sistemine her çocuk için veri girişi gerçekleştirilecektir.</p> <p>S-3.2.2 Okul öncesi eğitim sürecinde, her gün açık hava etkinliğine yer verilecektir.</p> <p>S-3.2.3 Okul bahçeleri geleneksel oyunlara uygun şekilde düzenlenecektir.</p> <p>S-3.2.4 Okul öncesi eğitimde okul-aile iş birliği geliştirilecektir.</p> <p>S-3.2.5 Eğitsel değerlendirme ve tanılama sürecine yönelik olarak velilere yönelik bilgilendirme çalışmaları yapılması sağlanacaktır.</p>

Ek – 7. İzleme ve Değerlendirme Şablonu Örneği

2024-2025 Eğitim Öğretim Yılı Stratejik Plan İzleme ve Değerlendirme Tablosu					
Amaç 1	Öğrencilerin eğitim – öğretime etkin katılımlarıyla donanımlı olarak bir üst öğrenime geçişi sağlanacaktır.				
Hedef 1.1	Öğrenme kayıpları önleyici çalışmalar yapılarak azaltılacaktır				
Hedef 1.1 Performansı	%75*				
Sorumlu Birim	Okul idaresi				
Performans Göstergesi	Hedefe Etkisi (%)	PlanDönemi Başlangıç Değeri*(A)	İzleme Dönemindeki Yıl Sonu Hedeflenen Değer(B)	İzleme Dönemindeki Gerçekleşme Değeri (C)	Performans (%) (C-A)/(B-A)
PG1.1.1 Bir eğitim ve öğretim yılında destekleme ve yetiştirme kurslarına kayıt yaptıran öğrenci oranı (%)	30	9	10	10	100
PG1.1.2 Destekleme ve yetiştirme kurslarına devam eden öğrencilerin katılım sağladığı derslerin not ortalaması	30	2	3	2,5	50
PG1.1.3 20 gün ve üzeri özürsüz devamsızlık yapan öğrenci oranı (%)	20	12	10	10	100
PG1.1.4 20 gün ve üzeri özürlü devamsızlık yapan öğrenci oranı (%)	20	10	9	8	50
Hedefe İlişkin Değerlendirmeler					
2024 – 2025 eğitim öğretim yılında PG1.1.1 ve PG1.1.3 için performansın %100 oranında gerçekleştiği görülmektedir.					
2024 – 2025 eğitim öğretim yılında PG1.1.2 ve PG1.1.3 için performansın %50 oranında gerçekleştiği gözönünde bulundurularak ailelerin eğitim faaliyetlerine katılımının artırılması için sınıf rehber öğretmenleri aracılığıyla telefon görüşmeleri yapılması planlanmıştır.					

*2024 - 2028 dönemini kapsayan stratejik plan için 2023 yılsonu değeridir.

**Her yılın sonunda, ilgili hedefe ait performans göstergelerinin performans düzeyi dikkate alınarak izlemenin yapıldığı yılın sonu itibarıyla hedeflenen değere ulaşıp ulaşılamayacağını analiz yapılır. Hedeflenen değere ulaşılmasını engelleyecek hususlar ve riskler varsa değerlendirilir. Hedeflenen değere ulaşılmasını sağlayacak temel tedbirlere kısaca yer verilir.

*PG 1.1.1'in performansının hedefe etkisinin çarpımı ile PG 1.1.2'nin, PG 1.1.3'ün ve PG 1.1.4'ün performanslarının hedefe etkisinin çarpımları sonucunun toplanmasıyla elde edilir.

$$(%100 \times \%30) + (% 50 \times \%30) + (% 100 \times \%20) + (% 50 \times \%20) = \%30 + \%15 + \%20 + \%10 = \%75$$